

ECONOMIE & SOCIÉTÉ

SÉRIE

2

PROFIL E

Partie 2 : questions diverses

Durée totale de l'épreuve :	240 minutes
Durée de la partie 2 :	120 minutes
Moyens auxiliaires autorisés :	Calculatrice non programmable Codes suisses sous forme papier : Cst., CO, CC, LP, ORC, LCC ou CC, <i>CO Edition pour les études de commerce</i>
Annexe :	Index officiel CO et CCS (annexé en dernière page)

Numéro de candidat-e

Nom

Prénom

Date de l'examen

Points obtenus / points maximum

Partie 2 : questions

/ 100

Les points obtenus sont à reporter sur la première page de la partie 1 pour le calcul de la note.

SIGNATURES DES EXPERTS

Délai de libération : Cette série d'examen ne doit pas être utilisée comme exercice avant le **1^{er} janvier 2019.**

Remarques concernant les moyens auxiliaires autorisés :**Sont également autorisés :**

- l'utilisation de marque-pages ou post-it vierges ;
- le soulignement et/ou surlignage.

Sont interdits :

- les notes personnelles (y c. les effacements à l'aide de Tipp-Ex et autres produits semblables) ;
 - les renvois à d'autres articles.
-

PARTIE 2 : QUESTIONS DIVERSES

			Points obtenus	Points maximum
1.5.3	Droit et Etat	Objectifs		20 points
1	Droit fiscal	1.5.3.10		5
2	Droit de la famille	1.5.3.11		6
3	Successions	1.5.3.12		5
4	Droit public	1.5.3.1		4
1.5.1	Rapports financiers	Objectifs		25 points
5	Analyse de résultat	1.5.3.10		7
6	Clôture et analyse de bilan	1.5.3.11		18
1.5.2	Economie d'entreprise	Objectifs		20 points
7	Placement	1.5.2.9		4
8	Assurances	1.5.2.8		8
9	Structure organisationnelle	1.5.2.4		5
10	Ressources humaines	1.5.2.5		3
1.5.4	Economie générale et société	Objectifs		35 points
11	Besoins et types de biens	1.5.4.1		3
12	Chômage	1.5.4.8		2
13	Equilibre social / AVS	1.5.4.10		5
14	Economie de marché	1.5.4.3		5
15	Croissance et changement structurel	1.5.4.4		4
16	Cycle conjoncturel	1.5.4.5		2
17	Objectifs de la politique monétaire et sociale	1.5.4.6		4
18	Circuit économique	1.5.4.2		4
19	Déséquilibre monétaire	1.5.4.9		6
	Total*			100 points

* A reporter en première page

1. Droit fiscal

points

/ 5

1. Indiquez par une croix dans quelle catégorie d'une déclaration fiscale d'une personne privée se retrouveraient les éléments suivants. Une seule croix par ligne possible. (2 points)

Élément	Impôt sur le revenu		Impôt sur la fortune	
	Revenu	Déduction sur le revenu	Fortune	Déduction sur la fortune
Frais de déplacement (du domicile au lieu de travail)				
Dette hypothécaire sur la maison d'habitation				
Portefeuille de titres (actions et obligations)				
Intérêts sur le compte épargne				

2. En Suisse, les impôts sur le revenu et la fortune sont progressifs. Expliquez la signification d'un impôt progressif. (1 point)

3. Cochez la (les) case(s) correspondante(s) à un impôt indirect. (2 points)

<input type="checkbox"/> Impôt frappant la consommation
<input type="checkbox"/> Catégorie d'impôt dont fait partie la TVA
<input type="checkbox"/> Impôt perçu via une déclaration du contribuable
<input type="checkbox"/> Catégorie d'impôt qui inclut un système progressif

2. Droit de la famille

points

/ 6

1. Le mariage est concurrencé par d'autres formes de communautés de vie familiale. Indiquez celle qui fait l'objet d'une loi fédérale spécifique. (1 point)

2. Complétez le tableau suivant en indiquant les termes exacts correspondant aux définitions. (3 points)

Termes exacts	Définitions complètes
	Régime matrimonial légal ordinaire pour un couple marié.
	Se marier uniquement pour obtenir plus facilement la nationalité.
	Promesse réciproque de se marier.

3. Zoé Zofra (son nom de célibataire) veut épouser Bernard Chirac (son nom d'un précédent mariage), anciennement Favre (son nom de célibataire). Zoé vous demande de lui donner toutes les possibilités de nom qu'elle pourrait porter une fois mariée. (2 points)

3. Successions

points

/ 5

1. Éric décède laissant derrière lui son épouse, ses deux enfants et son petit-fils. Sa masse successorale se monte à CHF 100 000.–. Aucune personne n'est prédécédée. Indiquez la part en CHF reçue en héritage par son petit-fils. (1 point)

2. Il existe plusieurs formes de testament. Quelle est la forme qui est conseillée à une personne qui veut éviter des risques de manipulation et de falsification ? Justifiez. (2 points)

Forme conseillée : _____

Justification : _____

3. Etienne décède laissant derrière lui sa femme, sa fille et deux fils. Sa masse successorale se monte à CHF 100 000.–. Un testament valable a été établi par Etienne. Celui-ci mentionne sa volonté de donner la plus grande part possible à sa fille. Aucune personne n'est prédécédée. Indiquez la part en CHF reçue en héritage par sa fille. (2 points)

4. Droit public

points

/ 4

1. Un nouveau pays vient d'être créé. Répondez aux questions suivantes en fonction de cette situation :

- a) Dans ce nouveau pays, Mme Ricci cumule les tâches : elle siège au gouvernement, s'est elle-même nommée à la commission qui accepte ou non de nouvelles lois et parfois participe au jugement d'affaires diverses. Vous pensez à juste titre que cette situation n'est pas conforme à celle d'un Etat démocratique. Expliquez pourquoi. (1 point)

- b) Afin d'améliorer la situation, vous proposez à Mme Ricci de se diriger vers une démocratie représentative. Quelle est la signification de ce changement ? (1 point)

2. La Constitution suisse revêt une grande importance, car elle garantit des droits fondamentaux aux citoyens. Mis à part cette partie sur les droits fondamentaux, quelle autre thématique apparaît dans la Constitution suisse ? (1 point)

3. Dans certains cas, les droits fondamentaux de la Constitution suisse peuvent être restreints ou limités. Expliquez ce propos en donnant un exemple concret de liberté ainsi que comment elle peut être restreinte. (1 point)

Liberté	Restriction

5. Analyse du résultat**points****/ 7**

1. A l'aide des comptes ci-après, complétez le compte de résultat sous forme de liste en y incluant la marge brute, l'EBITDA, l'EBIT et le résultat net : (5 points)

(Sommes en milliers de CHF)	
4200 Achats de marchandises (PRAMA)	2 050
4280 Variation de stock (augmentation de stock)	45
6700 ACE	1 020
6800 Amortissements	900
6900 Charges financières (intérêts-charges)	40

Remarque : le nombre de lignes ne correspond pas nécessairement à la solution !

Compte de résultat analytique	(Sommes en milliers de CHF)
CAN	5 000
PRAMV	
EBITDA	
EBIT	
Résultat net	

2. Calculez le chiffre d'affaires net au point mort, en indiquant les calculs. (2 points)

6. Clôture et analyse du bilan

points

/ 18

1. Pauline Bodin a un magasin de vêtements en ligne en raison individuelle et vous demande d'effectuer la clôture de sa comptabilité. Voici les consignes qu'elle vous donne pour réaliser ce travail :

a) Journalisez au 31.12 les écritures 1 à 3 et reporter-les dans les comptes du Grand-livre. (4 points)

1. L'inventaire final des vêtements en stock est de CHF 42 000.–.

2. Mme Baudin s'attribue un salaire annuel de CHF 40 000.–.

3. L'intérêt sur le capital investi est de CHF 1 800.–.

N°	Compte à débiter	Compte à créditer	Libellé / calcul	Somme	Somme

b) Clôturez les comptes de gestion et dressez le compte de résultat à 2 degrés. (4 points)

c) Virez le résultat dans le compte approprié. (1 point)

d) Virez le solde du compte 2850 Privé dans le compte approprié. (1 point)

e) Clôturez tous les comptes et complétez le bilan final ordonné en indiquant les masses. (3 points)

1100 Créances clients	
Bal	15 000

1109 Ducreire	
	Bal 1 000

1200 Stock de marchandises	
Bal	45 000

2800 Capital	
	Bal 60 000

2850 Privé	
Bal	12 000

3200 Ventes de marchandises	
	Bal 160 000

3209 Déductions accordées	
Bal	2 000

3805 Pertes sur créances	
Bal	2 200

4200 Achats de marchandises	
Bal	50 000

4209 Déductions obtenues	
	Bal 4 500

4280 Variation de stocks	

5200 Salaires	
Bal	10 000

6700 ACE	
Bal	22 000

6900 Charges financières (intérêts-charges)	

6950 Produits financiers (intérêts-produits)	

2. Sur la base des informations précédentes :

a) Calculez les deux ratios suivants. *Arrondir la réponse à l'unité.* (2 points)

Nom du ratio et formule	Détail des calculs et résultat
Liquidités 2 $\frac{(\text{Liquidités} + \text{Créances}) \times 100}{\text{Capitaux étrangers à court terme}}$	
Degré de couverture des immobilisations 2 $\frac{(\text{Capitaux permanents}) \times 100}{\text{Actifs immobilisés}}$	

b) Est-ce que cette entreprise respecte la règle d'or ? Expliquez quel est le ratio qui vous permet de répondre et pourquoi. (2 points)

c) Indiquez par une croix si les propositions suivantes sont vraies ou fausses. (1 point)

Proposition	Vraie	Fausse
Cette entreprise n'a pas de problème à régler ses dettes à court terme.		
Cette entreprise finance ses actifs durables (actifs immobilisés) avec des dettes à court terme.		

7. Placementpoints / 4

1. Un actionnaire détient des droits sociaux et des droits patrimoniaux. Citez un droit par catégorie. (2 points)

Droits sociaux :

Droits patrimoniaux :

2. Un client d'un établissement bancaire désire placer CHF 50 000.– en achetant des obligations. Citez un avantage et un désavantage à cet achat. (2 points)

Avantage :

Inconvénient :

8. Assurancespoints / 8

1. Un nouvel employé de commerce âgé de 30 ans vient d'être engagé à 100 % par une entreprise de la place.

A quelles assurances devra-t-il être obligatoirement affilié par son employeur ? Entourez la/les bonne/s réponse/s. (2 points)

AVS/AI

LPP

3^e pilier A

LaMal

AC

LAA (AANP)

2. Donnez le nom de l'assurance qui couvre les sinistres suivants : (6 points)

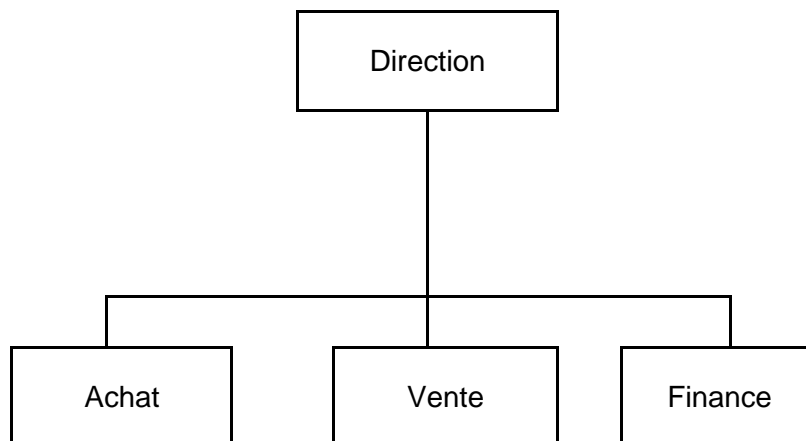
Sinistre	Nom précis de l'assurance
Votre voiture ne démarre plus. Des câbles électriques ont été rongés par des fouines.	
En jouant au volley-ball, vous cassez les lunettes de votre co-équipier.	
Votre aquarium s'est fendu. En se répandant au sol, l'eau a abimé votre tapis d'orient.	
Vous désirez laisser un capital à votre conjoint/e en cas de décès.	
A la suite d'un moment d'inattention, vous défoncez une barrière avec votre véhicule. Votre véhicule ainsi que la barrière sont détruits.	Barrière : Véhicule :

9. Structure organisationnelle

points

/ 5

BOX SA compte 25 employés et produit des boîtiers de montres. Vous trouverez ci-dessous son organigramme simplifié :



Complétez l'organigramme simplifié ci-dessus en ajoutant les fonctions suivantes :

- La fonction « Conseil juridique » en position « staff and line » (Etat major) ;
- La fonction « Marketing » et « Ressources humaines » qui ont un lien de subordination avec la Direction ;
- Les fonctions « Comptabilité » et « Facturation » qui ont entre elles un lien de collaboration et qui dépendent toutes les deux de la fonction Finance.

10. Ressources humaines

points

/ 3

1. La fonction « Ressources humaines » de l'entreprise ESTER SA, active dans le domaine du commerce de détail, organise deux fois par année des entretiens d'évaluation avec ses collaborateurs. Citez un avantage pour l'employeur et un avantage pour l'employé d'effectuer ces entretiens. (2 points)

Pour l'employeur :

Pour l'employé :

2. Citez un exemple de rémunération annexe que l'on pourrait trouver chez ESTER SA. (1 point)

11. Besoins et types de biens

points

/ 3

1. Cochez la réponse correcte à chaque affirmation. (2 points)

A propos des besoins :

- Seuls les besoins vitaux répondent à la définition de manque.
- Au fil du temps, des besoins de luxe ont pu devenir des besoins sociaux.
- On associe les besoins culturels au luxe et à l'inaccessible.

A propos des biens et services :

- La consultation d'un médecin est un bien libre.
- L'abonnement à un opérateur de téléphonie est un bien immatériel.
- Un bien libre suppose la rémunération de son producteur.

2. Quelle est la rémunération du facteur de production ci-dessous ? (1 point)

Facteurs de production	Rémunération
Exemple : Travail	Salaire
Capital	

12. Chômage

points

/ 2

1. Le recensement d'un pays indique une population de 4 000 000 d'habitants dont 1 500 000 personnes inactives et 100 000 chômeurs. Calculez le taux de chômage de ce pays. (1 point)

2. Mentionnez une raison expliquant pourquoi, en Suisse, le taux de chômage est particulièrement bas en comparaison internationale. (1 point)

13. Equilibre social / AVS

points

/ 5

1. Expliquez comment, et non par qui, sont financés le premier et le deuxième pilier en Suisse. (2 points)

Premier pilier : _____

Deuxième pilier : _____

2. Deux des quatre principaux paramètres de l'évolution démographique d'une population sont les naissances et les décès. Quels sont les deux autres critères ? (1 point)

3. Que peut faire la Suisse pour améliorer le financement de l'AVS ? Donnez une action. (1 point)

4. Mentionnez un inconvénient d'une hausse des taux de cotisations AVS pour l'employeur. (1 point)

14. Economie de marché

points

/ 5

1. A part l'évolution du prix d'un produit, mentionnez deux raisons qui peuvent expliquer que la demande de ce produit augmente. (2 points)

2. Indiquez par une croix si les affirmations sont vraies ou fausses. (3 points)

Affirmation	Vraie	Fausse
Le cours du café baisse si les plantations brésiliennes subissent le gel.		
Les trois opérateurs suisses de téléphonie mobile se font une concurrence importante qui entraîne une baisse importante des prix.		
La baisse du prix d'un produit va faire augmenter la demande.		
La libéralisation du secteur agricole devrait faire monter les prix.		
La demande de pain est considérée comme inélastique.		
La situation d'oligopole signifie qu'un grand nombre de vendeurs rencontre un petit nombre d'acheteurs.		

15. Croissance et changement structurel

points

/ 4

1. Mentionnez deux avantages de la croissance économique. (2 points)

2. Au contraire des deux autres secteurs, l'emploi en Suisse dans le secteur tertiaire est en hausse. Mentionnez deux facteurs pouvant expliquer cela. (2 points)

16. Cycle conjoncturel

points

/ 2

1. Les affirmations suivantes sont-elles vraies ou fausses ? (2 points)

Affirmation	Vraie	Fausse
En période de surchauffe, on manque de personnel qualifié.		
En période de dépression, l'épargne est élevée.		
En période de récession, les prix stagnent, voire sont à la baisse.		
En période de récession, les investissements reculent.		

17. Objectifs de la politique monétaire et sociale

points

/ 4

1. Les affirmations suivantes sont-elles des composants de la politique structurelle ou de la politique conjoncturelle ? Cochez la case exacte. (2 points)

Affirmation	Structurelle	Conjoncturelle
L'Etat met en place une politique de développement des crèches.		
L'Etat veut alléger la charge fiscale des entreprises.		
L'Etat construit des routes.		
Face au franc fort, la BNS adapte son taux directeur.		

2. Lorsque la BNS diminue les taux d'intérêt pour les prêts accordés aux banques, quel est l'impact sur les entreprises ? (1 point)

3. Quelle est la première fonction des impôts ? (1 point)

18. Circuit économique

points

/ 4

1. Dans le cadre du circuit économique, indiquez un flux réel et un flux économique dans les différentes situations ci-dessous : (4 points)

	Flux réel	Flux monétaire
Etat → Ménage		
Ménages → Entreprises		

19. Déséquilibre monétaire

points

/ 6

Répondez aux différentes questions ci-dessous :

1. L'IPC a évolué négativement ces dernières années. Cela signifie que les prix ont globalement baissé. Comment appelle-t-on cette situation ? (1 point)

2. Quelle influence sur les salaires pourrait avoir cette situation ? (1 point)

3. Une hausse générale et durable des prix est désignée par le terme « inflation ».

- a) Indiquez deux raisons possibles de cette situation. (2 points)

- b) Indiquez une conséquence sur l'épargne. (1 point)

- c) L'Etat a plusieurs moyens de lutter contre une inflation trop importante. Indiquez un exemple. (1 point)

Index du CO (état le 1^{er} janvier 2013)

Le n° indiqué renvoie au 1^{er} article du CO traitant ce sujet

Actes illicites	19	Lettre de change	991
Actions (papiers-valeurs)	622	Libération (actions nominatives)	632
Administration -SA (conseil)	707	(actions au porteur)	683
-Sàrl (définition)	772	Licenciement	335
-Coop (définition)	828	Loyers abusifs	269
Annexe (SA)	663b	Mandataire commercial	462
Arrhes	158	Menus travaux	259
Assemblée générale SA	698	Nullité des contrats	20
Assemblée des associés Sàrl	804	Obligations (papiers-valeurs)	1156
Assemblée générale Coop	879	Offre	3
Bail à loyer	253	Participations (SA)	960d
Capital-participation	656b	Papiers-Valeurs	965
Cautionnement	492	Prescription	127
Cession de créances	164	Prévoyance en faveur du personnel	331
Chèque	1100	Raisons de commerce	944
Clause pénale	160	Registre du commerce	927
Compensation	120	Rente viagère (prescription)	131
Comptabilité commerciale	957	Reprise de dette	175
Congé (abusif, travail)	336	Réserve générale (SA)	671
- (délais, travail)	335b-c	Résiliation immédiate (travail)	337
- (abusif, bail)	271-a	Responsabilité civile	41
- (délais, bail)	266a-c	Rétention (bail commercial)	268
Consignation (bail)	259g	Révocation de la vente par l'acheteur	40e
Contrat d'agence	418a	Société anonyme	620
- d'apprentissage	344	Société coopérative	828
- de commission	425	Société à responsabilité limitée	772
- de mandat	394	Société en nom collectif	552
- de travail (individuel)	319	Société simple	530
Contrat (conclusion)	1	Titres au porteur	978
Crainte fondée	29	Titres nominatifs	974
Débit	158	Vacances (travail)	329a
Défauts de la chose louée	259	Vente immobilière	216
Démarchage	40a	Vente mobilière	187
Demeure (débiteur)	102	Vente par acomptes abrogée, remplacée	
(vendeur)	190	par la LCC et l'OLCC le 01/01/2003	
Dol	28	Vérification de la chose	201
Donation	239		
Echange	237		
Enchères (vente aux)	229		
Enrichissement illégitime	62		
Erreur essentielle	23		
Exécution des obligations	68		
Extinction des obligations	114		
Formation des obligations	1		
Fondé de procuration	458		
Forme des contrats	11		
Garantie (vente immobilière)	219		
(vente mobilière)	197		
Inexécution des obligations	97		

Index du CCS (état le 1^{er} janvier 2013)

Le n° indiqué renvoie au 1^{er} article du CCS traitant ce sujet

Acquêts	197	Pacte successoral	494
Adoption	264	Partage (succession)	602
Annulation du mariage	104	Participation aux acquêts	196
Association	60	Personnes morales	52
Autorité parentale	296	Personnes physiques	11
Autorités de protection de l'adulte	360	Possession	919
Biens de famille	335	Prêteurs sur gages	907
Biens des enfants	318	Procédure préparatoire (mariage)	97
Biens propres (régime légal)	198	Propriété	641
Bonne foi	3	-foncière	655
Cédule hypothécaire	842	-mobilière	713
Célébration du mariage	101	-par étages	712a
Charges foncières	782	Quotité disponible	470
Communauté de biens	221	Reconnaissance de paternité	260
Conditions du mariage	94	Régime matrimonial ordinaire	181
Curatelle	390	Registre foncier	942
Curatelle (fin)	399	Répudiation (succession)	566
Discernement	16	Réserve de propriété	715
Divorce	111	Réserve successorale	471
Droits civils (jouissance)	11	Séparation de biens	247
Droits réels	641	Servitudes et charges foncières	730
Education	302	Successions (héritiers légaux)	457
Effets généraux du mariage	159	Superficie (droit)	675
Etat civil	39	Testament	467
Exhérédation	477	Usufruit	745
Famille (dette alimentaire)	328		
Fiançailles	90		
Filiation	252		
Fonctions du curateur	405		
Fondations	80		
Gage immobilier	793		
Gage mobilier	884		
Habitation (droit)	776		
Héritiers légaux	457		
Hypothèque	824		
Majorité civile	14		
Mariage (conditions)	94		
Mise sous curatelle (mineurs)	308		
Nantissement	884		
Nomination du curateur	400		
Obligation d'entretien (enfants)	276		
Ouverture de la succession	537		