

ECONOMIE & SOCIÉTÉ

SÉRIE

2

PROFIL E

Durée totale de l'épreuve :	240 minutes
Moyens auxiliaires autorisés :	Calculatrice non programmable Codes suisses sous forme papier : Cst., CO, CC, LP, ORC, LCC ou CC, CO <i>Edition pour les études de commerce</i>
Annexe :	Index officiel CO et CCS (annexé en dernière page)

CORRIGÉ À L'USAGE EXCLUSIF DES EXPERTS

	Points obtenus	/ points maximum
Partie 1 : cas pratique		/ 100
Partie 2 : questions diverses		/ 100
Total		/ 200

Délai de libération : Cette série d'examen ne doit pas être utilisée comme exercice avant le
1^{er} janvier 2019.

Remarques concernant les moyens auxiliaires autorisés :**Sont également autorisés :**

- l'utilisation de marque-pages ou post-it vierges ;
- le soulignement et/ou surlignage.

Sont interdits :

- les notes personnelles (y c. les effacements à l'aide de Tipp-Ex et autres produits semblables) ;
- les renvois à d'autres articles.

Echelle de notes :Nombre maximal de points : **200 points**

Note	Points
6	190 – 200
5,5	170 – 189,5
5	150 – 169,5
4,5	130 – 149,5
4	110 – 129,5
3,5	90 – 109,5
3	70 – 89,5
2,5	50 – 69,5
2	30 – 49,5
1,5	10 – 29,5
1	0 – 9,5

PARTIE 1 : CAS PRATIQUE**Situation initiale**

VracShop SA, active dans la vente de denrées alimentaires sans emballage, exploite divers magasins en Suisse romande.

Elle offre un service de livraison à domicile aux personnes ne voulant pas se déplacer.

1.5.3	Droit et Etat	Objectifs	30 points
1	Droit des sociétés	1.5.3.9	5
2	Endettement / exécution forcée	1.5.3.8	5
3	Contrats	1.5.3.3, 1.5.3.4, 1.5.3.5, 1.5.3.6, 1.5.3.7	20
1.5.2	Economie d'entreprise	Objectifs	30 points
4	Financement	1.5.2.9	10
5	Valeurs fondamentales, environnement et concept d'entreprise	1.5.2.1, 1.5.2.3	10
6	Marketing	1.5.2.6, 1.5.2.7	10
1.5.1	Rapports financiers	Objectifs	40 points
7	Journal et change	1.5.1.1, 1.5.1.2, 1.5.1.3, 1.5.1.4, 1.5.1.6, 1.5.1.8, 1.5.1.9, 1.5.1.10, 1.5.1.11, 1.5.1.13	26
8	TVA	1.5.1.5	4
9	Prix	1.5.1.2	5
10	Répartition du bénéfice	1.5.1.13	5
	Total		100 points

1. Droit des sociétés

points

/ 5

1. Indiquez par une croix si les propositions suivantes sont vraies ou fausses. (3 points)

Proposition	Vraie	Fausse
L'identité de l'(des) actionnaire(s) de VracShop SA apparaît dans le Registre du commerce.		X
La raison sociale « VracShop SA » est protégée dans toute la Suisse.	X	
Les trois organes d'une société anonyme sont l'assemblée générale, le conseil d'administration et l'organe de révision.	X	
Pour VracShop SA, la valeur nominale d'une part sociale ne peut être inférieure à CHF 200.–.		X
La société VracShop SA peut être fondée par une seule personne et celle-ci peut être une personne morale.	X	
Une société anonyme commence légalement à exister lorsque tous les actionnaires libèrent intégralement leurs apports.		X

2. Excepté la protection de la raison sociale, mentionnez une autre conséquence légale de l'inscription au Registre du commerce. (1 point)

Conséquences légales : poursuite par voie de faillite (LP 39) et tenue d'une comptabilité obligatoire (CO 957-964).

Les autres conséquences (non légales) ne sont pas acceptées : meilleure crédibilité, publicité, etc.

3. Quel chiffre d'affaires une société anonyme doit-elle atteindre pour être inscrite au Registre du commerce ? (1 point)

Il n'y a aucun critère de chiffre d'affaires pour la SA, car l'inscription au RC est obligatoire (peu importe son CA).

2. Endettement / exécution forcée

points

/ 5

1. Quel est le terme juridique utilisé pour désigner le lieu où la poursuite doit être engagée ? (1 point)

Le for (de poursuite)

2. Malgré plusieurs rappels, une cliente de VracShop SA, Mme Paulette Dupont, employée d'un cabinet dentaire, n'a toujours pas réglé sa facture. Répondez aux questions ci-dessous en fonction de cette situation :

- a) VracShop SA décide d'entamer des poursuites contre cette cliente. Quel sera le premier document que l'entreprise devra remplir pour que la procédure de poursuite débute et à qui faudra-t-il l'envoyer ? (2 points)

Premier document à remplir par VracShop SA : **Une réquisition de poursuite (1 pt)**

Destinataire de ce document : **L'Office des poursuites (OP) (1 pt)**

- b) Quelle est la voie de poursuite à appliquer si Mme Dupont a agi à titre privé et n'a pas fait opposition ? (1 point)

La voie de la saisie

- c) Le directeur de VracShop SA est pessimiste quant aux chances de recevoir la somme due, car il sait que Mme Dupont n'a aucun bien de valeur (véhicule, meubles, etc.) et qu'elle dispose d'un compte bancaire vide. Indiquez une autre solution prévue dans la LP pour récupérer cette créance. (1 point)

Une saisie sur le salaire

3. Contrats

points

/ 20

1. Le directeur de VracShop SA aimerait avoir plusieurs renseignements sur les principes de base de la création de l'obligation et du droit des contrats. Il vous pose les questions suivantes :

- a) Par rapport à la notion d'obligation, le directeur pense que VracShop SA sera toujours le débiteur et jamais le créancier. Pour lui prouver le contraire, indiquez-lui un exemple où VracShop SA sera le créancier. (1 point)

**Lorsque VracShop SA reçoit le paiement d'un de ses clients.
Lorsque VracShop SA « reçoit » le travail de ses employés.**

- b) Le directeur sait que si un client se trompe lors de l'achat d'une marchandise, il peut annuler le contrat sous certaines conditions. Par exemple, il a acheté des tomates alors qu'il voulait des poivrons. Quel est le terme exact donné à ce vice de consentement ? (1 point)

L'erreur essentielle (CO 23-24)

- c) Si lors d'une livraison d'aliments à domicile, le client n'est pas présent alors que le contrat prévoyait sa présence à la réception de la marchandise. Que peut entreprendre légalement VracShop SA ? Une seule réponse suffit. (1 point)

Consigner la chose aux frais et risques du créancier (CO 92 al.1).

Vendre la chose avec l'autorisation du juge et en consigner le prix (CO 93 al.1).

Ne pas accepter « se départir du contrat », car il s'agit d'une livraison d'une chose (CO 95).

2. Les généralités sur les contrats étant posées, le directeur vous questionne sur le contrat de vente.

- a) L'entreprise VracShop SA a vendu sur facture différents aliments à un restaurant de la région aux conditions de paiement suivantes : paiement net à 30 jours ou 2 % d'escompte à 10 jours. Cochez la proposition exacte. (1 point)

<input type="checkbox"/>	Les profits et risques passent au restaurant dès que le paiement de la marchandise sera effectué.
<input type="checkbox"/>	Comme il s'agit d'une vente commerciale, le contrat doit être obligatoirement fait par écrit.
<input type="checkbox"/>	Si rien n'est indiqué dans le contrat, la vente est stipulée franco.
<input checked="" type="checkbox"/>	Aucune des propositions ci-dessus n'est correcte.

- b) Est-il possible d'invoquer la garantie en raison des défauts (prévue par le CO) dans les situations suivantes ? Répondez par une croix. (2 points)

Situation	Oui	Non
L'acheteur connaissait les défauts au moment de l'achat de la marchandise.		X
Après la vérification usuelle lors de la livraison, l'acheteur a découvert un défaut.	X	
La marchandise a bien un défaut, mais le vendeur l'ignorait.	X	
Un défaut non détectable lors de la vérification usuelle apparaît trois ans après l'achat. Aucune clause particulière sur la garantie des défauts n'avait été prévue dans le contrat.		X

- c) VracShop SA a livré des marchandises à un client et celui-ci n'a toujours pas payé son dû. Ne voulant pas débiter la procédure de poursuite, VracShop SA aimerait aller récupérer sa marchandise chez le client. Qu'est-ce qui aurait dû être stipulé dans le contrat de vente pour pouvoir le faire ? (1 point)

Une réserve de propriété

- d) Pour augmenter son chiffre d'affaires, VracShop SA a décidé d'engager un vendeur qui fait du démarchage à domicile. A l'improviste, ce vendeur est venu au domicile de M. Gaspoz qui a décidé d'acheter un lot de plusieurs produits. De quel droit particulier dispose l'acheteur lorsqu'une vente est conclue à domicile ? (1 point)

L'acheteur a le droit de révoquer la vente (sous 14 jours). (CO 40b)

3. Le recrutement d'un nouvel employé pose plusieurs problèmes au directeur de VracShop SA.

- a) Un comptable, M. Colomba, a été engagé pour une durée indéterminée le 1^{er} janvier 2018. Celui-ci exige de son nouvel employeur une trace écrite de ce contrat sur laquelle figure la date du début du rapport de travail, son salaire et sa fonction. Il aimerait obtenir ce document, mais VracShop SA refuse, prétextant que le contrat de travail n'est soumis à aucune forme. Qui a raison ? (1/2 point)

M. Colomba VracShop SA
(CO 330b al.1)

- b) Si M. Colomba a un accident après six mois de service (sans faute de sa part), est-ce que VracShop SA a l'obligation de lui verser son salaire durant son absence (indépendamment d'une assurance) ? Si oui, pendant combien de temps ? (1 1/2 point)

Obligation de VracShop SA de verser son salaire pendant cette absence :

Oui (1/2 pt) Non

Si oui, durée de cette obligation : **3 semaines (CO 324a al.2) (1 pt)**

- c) Comme son nouvel employé aura beaucoup de déplacements professionnels, le directeur de VracShop SA aimerait que M. Colomba supporte ces frais avec son argent. Il décide donc d'inclure une clause dans le contrat qui stipule que les frais professionnels sont assumés uniquement par l'employé. Que pouvez-vous dire sur cette clause ? Justifiez. (1 point)

Cette clause est nulle, car c'est à l'employeur d'assumer les frais professionnels (CO 327a al.3).

- d) Cochez la proposition exacte. (1 point)

<input type="checkbox"/>	Lorsqu'un employé harcèle sexuellement une employée durant le travail, l'employeur n'a pas d'obligation particulière. C'est à l'employé et à l'employée de régler ce problème.
<input checked="" type="checkbox"/>	L'apprenti de VracShop SA a droit à 5 semaines de vacances, car il n'a pas encore 20 révolus.
<input type="checkbox"/>	L'employeur doit établir un certificat de travail sur demande de son employé. L'employé ne peut pas influencer le contenu de celui-ci.
<input type="checkbox"/>	Le travailleur peut être amené à s'engager par oral envers l'employeur, à s'abstenir après la fin du contrat de lui faire concurrence.

- e) Si M. Colomba venait à donner son congé le 14 juin 2022, à quelle date exacte (jour / mois / année) son contrat prendrait-il fin ? (1 point)

Le 31 août 2022

4. Afin d'agrandir sa surface de vente, VracShop SA décide de louer un local commercial le 1^{er} mars 2018.

a) Indiquez par une croix si les propositions suivantes sont vraies ou fausses. (3 points)

Proposition	Vraie	Fausse
Si cela a été convenu dans le contrat, les frais de chauffage du local loué peuvent être à la charge du locataire.	X	
Le bailleur doit spontanément transmettre au nouveau locataire l'état des lieux établi au départ de l'ancien locataire.		X
Pour un local commercial, la garantie de loyer exigée par le bailleur ne peut pas dépasser trois mois de loyer.		X
Le bailleur peut majorer le loyer pour le prochain terme de résiliation, sans condition particulière.		X
Ne pas avoir d'égards envers ses voisins peut mener à la résiliation du contrat de bail par le bailleur.	X	
De la conclusion à la résiliation d'un contrat de bail commercial, il se peut qu'il n'y ait aucune trace écrite.		X

b) Après avoir identifié un défaut à la charge du bailleur, VracShop SA aimerait consigner les prochains loyers pour forcer celui-ci à intervenir rapidement. Quelles sont les conditions à respecter selon le CO pour le faire ? Indiquez-en deux. (2 points)

Avertir par écrit le bailleur ; lui fixer un délai raisonnable pour remédier à ce défaut ; lui signifier qu'à défaut de remise en état, il consignera les prochains loyers (CO 259g).

c) Le CO protège le locataire dans différentes situations. Donnez un exemple (autre que lors d'un défaut) où le CO protège le locataire. (1 point)

Protection contre les loyers abusifs (CO 269-270e), contre les congés abusifs (CO 271-271a). Accepter toutes réponses pertinentes.

d) VracShop SA n'a pas payé le loyer du mois d'avril 2018. Le 15 avril 2018, le bailleur lui a notifié par écrit un délai de 30 jours supplémentaires pour le paiement de ce loyer et qu'à défaut de paiement dans ce délai, il résilierait le contrat. Si VracShop SA n'arrive toujours pas à payer, à quelle date la plus rapide (jour / mois / année) ce contrat pourrait-il prendre fin ? (1 point)

30 juin 2018 (CO 257d)

4. Financement

points

/ 10

1. Pour chaque proposition ci-dessous concernant VracShop SA, indiquez le numéro de la source de financement qui lui correspond. (7 points)

Sources de financement :

- | | |
|--|------------------------------|
| 1. Interne | 4. Externe par fonds propres |
| 2. Externe par fonds étrangers à court terme | 5. Désinvestissement |
| 3. Externe par fonds étrangers à long terme | |

Propositions	Numéro
Achat à crédit de marchandises destinées à la vente.	2
Obtention d'un crédit bancaire pour l'investissement de 25 vélos électriques destinés aux livraisons.	3
L'entreprise obtient CHF 500 000.– en numéraires par l'émission de 1 000 nouvelles actions.	4
Vente de l'ancien camion d'occasion afin d'obtenir les liquidités nécessaires au financement d'une partie de l'achat d'un nouveau camion.	5
Lors de la répartition du bénéfice annuel ; création d'une réserve libre destinée au financement de futurs investissements.	1
Une banque octroie un crédit hypothécaire pour l'acquisition d'un terrain destiné à l'implantation d'une future halle de stockage régionale.	3
Négociation avec la banque d'une augmentation de la limite de crédit en compte courant.	2

2. VracShop SA vous demande de répondre par une croix, dans la colonne adéquate, aux affirmations d'un employé de l'entreprise concernant un financement hypothécaire qui lui permettrait d'acquérir un logement familial (bien immobilier). (3 points)

Affirmation	Vraie	Fausse
Pour l'obtention d'un crédit hypothécaire, il est indispensable d'effectuer un apport personnel minimum de 80 % de la valeur du bien immobilier.		X
Le bien immobilier constitue une garantie personnelle pour la banque qui accorde le crédit hypothécaire.		X
Le crédit hypothécaire est un crédit à la consommation soumis à la LCC.		X
Les charges entraînées par l'achat de ce logement ne doivent pas dépasser 30 % du revenu brut total du ménage.	X	
L'intérêt hypothécaire est calculé sur la valeur du bien immobilier.		X
Lorsque le financement d'un bien immobilier nécessite deux crédits hypothécaires (1 ^{er} et 2 ^{ème} rang), le taux d'intérêt du crédit en 2 ^{ème} rang est en principe plus élevé que celui du crédit en 1 ^{er} rang.	X	

5. Valeurs fondamentales / environnement et concept d'entreprise

points

/ 10

1. VracShop SA respecte les trois piliers du développement durable. Quels sont-ils ? (3 points)

- a) **le pilier social**
- b) **le pilier écologique**
- c) **le pilier économique**

2. Sur quel concept d'entreprise est basée l'activité de VracShop SA ? (1 point)

La commercialisation de denrées en vrac (donc sans emballage)

3. Complétez le tableau ci-dessous à l'aide des termes suivants : (6 points)

clients – socioculturel – écologique – concurrents – politico-légal – fournisseurs – économique – syndicat/patronat – fournisseurs de capitaux – technologique

Événements	MACRO-environnement	MICRO-environnement
Le vieillissement de la population a incité VracShop SA à développer un service de livraisons à domicile.	Socioculturel	
VracShop SA respecte la convention collective de travail (CCT) de la branche.	Politico-légal	Ou Syndicat / Patronat
VracShop SA s'approvisionne auprès de producteurs bio Fairtrade et de la région.		Fournisseurs
Une partie de la population suisse recherche de nouveaux modèles de consommation éthique.	Socioculturel (ou Ecologique)	
Les grands distributeurs traditionnels de produits alimentaires observent le développement de VracShop SA avec attention.		Concurrents
L'entreprise a été créée par l'intermédiaire d'un financement participatif (crowdfunding) auprès des internautes.		Fournisseurs de capitaux

6. Marketing

points

/ 10

Les articles proposés sans emballage par VracShop SA sont des produits non périssables comme par exemple des céréales, des pâtes, du café, du thé, des épices ou des fruits secs. Les clients se servent à de grands silos de verre contenant ces denrées avec leurs propres emballages (bocaux, boîtes métalliques, bouteilles, sachets divers, etc.) et ceci à volonté. Bien entendu ces emballages ont été préalablement pesés (tare) pour ne pas être facturés lors du passage en caisse.

1. Indiquez par une croix quelle partie du marketing est concernée par les situations ci-dessous : (4 points)

Situations	Marketing stratégique	Marketing opérationnel			
		Product	Price	Promotion	Place
VracShop SA se positionne comme entreprise bio et écolo responsable.	X				
Les biens sans emballage permettent au consommateur d'économiser 10 à 40 % par rapport à ceux emballés.			X		
La majorité des biens sont commercialisés sous aucune marque.		X			
Pour les articles coloniaux (café, épices), VracShop SA fait appel à un grossiste importateur.					X
Chaque inauguration de nouveau magasin fait l'objet d'animations diverses pendant la première semaine d'ouverture.				X	
Les livraisons aux clients s'effectuent avec des vélos électriques.					X
Selon un dernier sondage, la clientèle de VracShop SA n'est plus uniquement écolo-militante mais se développe vers les ménages urbains.	X				
Des sachets en cellulose compostable sont utilisés pour contenir les fruits secs.		X			

2. La majorité des articles commercialisés par VracShop SA le sont sous aucune marque. Enumérez deux fonctions qu'une marque est censée apporter d'un point de vue marketing. (2 points)

Communication de l'image de l'entreprise, différenciation par rapport à la concurrence, identification du produit, sécurisation du consommateur, qualité

3. Pour un consommateur de VracShop SA, donnez deux avantages de la vente en vrac et sans emballage. (2 points)

Prix moins élevé, achat de la quantité désirée, pas de déchet d'emballage

4. Pour un consommateur de VracShop SA, donnez un inconvénient de la vente en vrac et sans emballage. (1 point)

Pas d'information sur les caractéristiques du produit, sécurité sanitaire pas garantie, apporter ses emballages, etc.

5. Chez les grands distributeurs alimentaires traditionnels, quel genre d'articles est aussi vendu en vrac ? (1 point)

Fruits, légumes, certains produits de petite boulangerie, viande, poisson, fromage (à la coupe), etc.

7. Journal et change

points

/ 26

Le directeur de VracShop SA vous demande de journaliser les écritures de l'entreprise en utilisant les comptes du plan comptable ci-dessous :

Plan comptable**ACTIFS**

1000	Caisse
1010	Poste
1020	Banque
1060	Titres
1100	Créances clients
1108	Créances douteuses
1109	Provision p/pertes sur créances (Ducroire)
1170	Impôt préalable s/marchandises
1171	Impôt préalable s/inv. & ACE
1176	Créances AFC
1200	Stock de marchandises
1300	Actifs transitoires

1510	Mobilier et installations
1521	Infrastructure informatique
1530	Véhicules
1539	FAC sur véhicules
1600	Immeubles
1609	FAC sur immeubles
1850	Actionnaires

COMPTES DE GESTION

3200	Ventes de marchandises
3209	Déductions accordées
3210	Frais de ventes
3805	Pertes sur créances
4200	Achats de marchandises
4209	Déductions obtenues
4270	Frais d'achats
4280	Variation de stocks
5200	Salaires
5270	Charges sociales
6000	Loyers

PASSIFS

2000	Dettes fournisseurs
2010	Autres dettes
2170	Dettes AVS
2171	Dettes LPP
2172	Dettes ALFA
2200	TVA due
2206	Dettes AFC
2230	Dividendes
2235	Tantièmes
2300	Passifs transitoires
2400	Emprunt bancaire à lt
2401	Dettes hypothécaire
2800	Capital-actions
2950	Réserve légale sur bénéfices
2960	Réserves libres
2970	Bénéfice reporté
2979	Bénéfice de l'exercice
6300	Assurances
6400	Electricité, gaz (autres énergies)
6500	Frais d'administration
6510	Téléphone, Fax, Internet
6600	Publicité
6700	ACE
6740	Différence de caisse
6800	Amortissements
6900	Charges financières (Intérêts-charges)
6950	Produits financiers (Intérêts-produits)
8500	Charges exceptionnelles
8510	Produits exceptionnels

Remarques

- La saisie du journal se fait à l'aide du nom du compte et non du numéro.
- La colonne « libellé » sert uniquement à indiquer les calculs.
- Le nombre de lignes à disposition ne correspond pas forcément au nombre d'écritures attendues.
- Les sommes sont arrondies aux 5 centimes.
- Ne pas comptabiliser la TVA.

Écriture au 1er janvier 2017 :

1. Comptabilisation de l'écriture suivante :

- Extourne des ristournes à recevoir des fournisseurs sur les achats de 2016, CHF 3 000.–. (1 point)

Op.	A débiter	A créditer	libellé/calcul	Somme	Somme
	Déductions obtenues	Actifs transitoires	E : 1 pt	3 000	3 000

Écritures durant l'année 2017 :

2. Achat à crédit de fruits secs bio à un fournisseur espagnol pour un montant de EUR 6 800.– au cours de 1.12. Les frais de transport et de douane sont payés en espèces, CHF 448.–. (3 points)

Op.	A débiter	A créditer	libellé/calcul	Somme	Somme
	Achats marchandises	Dettes fournisseurs	6 800 * 1.12	7 616	7 616
	Frais d'achat	Caisse	E : 2 pts C : 1 pt	448	448

3. Les ventes journalières de marchandises (céréales en vrac) s'élèvent à CHF 22 600.– au comptant et à CHF 6 500.– à crédit. (2 points)

Op.	A débiter	A créditer	libellé/calcul	Somme	Somme
	Caisse			22 600	
	Créances clients			6 500	
		Ventes marchandises	E : 2 pts		29 100

4. Malgré plusieurs rappels, un client n'a pas payé une facture de CHF 3 500.–. La société intente une poursuite et paie par virement postal une avance de frais de CHF 85.– à l'Office des poursuites. Le comptable demande également de virer cette créance dans le compte approprié. (2 points)

Op.	A débiter	A créditer	libellé/calcul	Somme	Somme
	Créances client	Poste		85	85
	Créances douteuses	Créances clients		3 585	3 585
			E : 2 pts		

5. VracShop SA reçoit un avis de crédit de la banque. L'intérêt net versé sur le compte est de CHF 260.–. Complétez le décompte suivant avant de journaliser l'opération : (3 points)

Intérêt brut	CHF 400.–
- Impôt anticipé	<u>CHF 140.–</u>
Intérêt net	CHF 260.–

Op.	A débiter	A créditer	libellé/calcul	Somme	Somme
	Banque			260	
	Créances AFC		(260/65)*35	140	
		Produits financiers	E : 2 pts C : 1 pt		400

6. A la suite de la poursuite entreprise contre un client (voir écriture N°4), la société reçoit de l'Office des poursuites une somme de CHF 1 200.– par virement postal et un acte de défaut de biens pour le solde. (3 points)

Op.	A débiter	A créditer	libellé/calcul	Somme	Somme
	Poste	Créances douteuses	E : 2 pts C : 1 pt	1 200	1 200
	Pertes sur créances	Créances douteuses	3 585 – 1 200	2 385	2 385

7. (voir écriture N°6) Le comptable décide d'amortir la perte à l'aide de la provision prévue à cet effet. (1 point)

Op.	A débiter	A créditer	libellé/calcul	Somme	Somme
	Ducroire	Pertes sur créances	E : 1 pt	2 385	2 385

8. Le comptable a réalisé l'inventaire physique de la caisse. Le montant est de CHF 854.– alors que le solde comptable est de CHF 863.–. Comptabilisez cette différence. (1 point)

Op.	A débiter	A créditer	libellé/calcul	Somme	Somme
	Différence de caisse	Caisse	863 - 854	9	9
			E : 1 pt		

Écritures au 31 décembre 2017 :

9. A l'aide des comptes ci-dessous et du plan comptable, journalisez les écritures de clôture au 31 décembre 2017. (10 points)

Comptes	Débit	Crédit
Infrastructures informatiques	28 000.–	–
Véhicules	45 000.–	–
FAC sur véhicules	–	15 000.–
Immeubles	450 000.–	–
FAC sur immeubles	–	150 000.–
Dette hypothécaire	–	300 000.–
Créances clients	35 000.–	–
Ducroire	–	2 500.–

a) Amortissement dégressif des infrastructures informatiques, CHF 5 600. –.

Op.	A débiter	A créditer	libellé/calcul	Somme	Somme
	Amortissement	Infra informatique	28 000 * 20 %	5 600	5 600
			E : 1 pt		

b) Amortissement dégressif des véhicules, taux 40 %.

Op.	A débiter	A créditer	libellé/calcul	Somme	Somme
	Amortissement	FAC sur véhicules	(45 000 - 15 000)* 40 %	12 000	12 000
			E : 1 pt C : 1 pt		

c) Amortissement de la dette hypothécaire par virement bancaire, taux 2 %.

Op.	A débiter	A créditer	libellé/calcul	Somme	Somme
	Dette hypothécaire	Banque	300 000 * 2 %	6 000	6 000
			E : 1 pt C : 1 pt		

d) Le stock final est de CHF 155 000.–. Le stock initial était de CHF 130 000.–. Le directeur décide de réaliser une réserve latente de 20 % sur le stock final. Comptabilisez la variation de stocks.

Op.	A débiter	A créditer	libellé/calcul	Somme	Somme
	Variation de stock	Stock marchandises	155 000 – 20 % = 124'000 130 000 – 124 000	6 000	6 000
			E : 1 pt C : 1 pt		

e) Ajustez la provision pour pertes sur créance à 5 % du compte « Créances clients ».

Op.	A débiter	A créditer	libellé/calcul	Somme	Somme
	Ducroire	Pertes sur créances	(35 000 * 5 %) = 1 750 2 500 - 1 750	750	750
			E : 1 pt C : 1 pt		

f) Une partie des frais liés à une campagne de publicité et payés en 2017 concerne également 2018 pour un montant de CHF 6 000.–.

Op.	A débiter	A créditer	libellé/calcul	Somme	Somme
	Actifs transitoires	Publicité		6 000	6 000
			E : 1 pt		

8. TVA

points

/ 4

Les comptes en lien avec la TVA se présentent comme ci-dessous :

Comptes	Débit	Crédit
Impôt préalable sur marchandises	7 200.–	30.–
Impôt préalable sur inv. et ACE	14 240.–	–
TVA due	–	30 000.–

Journalisez les écritures nécessaires au bouclage de la TVA afin de déterminer le solde dû à l'AFC ou à recevoir de l'AFC. (4 points)

Op.	A débiter	A créditer	libellé/calcul	Somme	Somme
	TVA due	IP s/march.	1 pt	7 170	7 170
	TVA due	IP s/inv. et ACE	1 pt	14 240	14 240
	TVA due	Dette AFC	30 000 – (7 170 + 14 240)	8 590	8 590
			E : 1 pt C : 1 pt		

9. Prix

points

/ 5

Le prix de vente net des noix de cajou est de CHF 40.– pour 1 kg. Calculez le rabais obtenu en CHF et en pourcent à l'aide des informations ci-dessous : (5 points)

- Bénéfice net : 10 % du PVN
- Frais d'achat : CHF 25.– par carton de 10 kg
- Frais généraux : 60 % du PRA

Schéma des prix pour 1 kg (à compléter)	CHF (arrondir aux 5 cts)	%	%	Pts
PAB	25	100		
./. Rabais obtenu	5.00	20		2 pts
PAN	20.00	80		
+ FA	2.50			
PRA	22.50	100		1 pt
+ FG	13.50	60		
PR	36.00	160	90	1 pt
+ BN	4.00		10	
PVN	40.00		100	1 pt

10. Clôture de la société anonyme

points

/ 5

1. Complétez les écritures de la répartition du bénéfice de VracShop SA. (3 points)

	Montants
Bénéfice de l'exercice 2017	38 800.–
+ Bénéfice reporté 2016	350.–
./. Réserve légale sur bénéfices	- 1 940.–
./. Dividendes	- 15 000.–
Solde à répartir en 2 ^e répartition	22 210.–
./. Tantièmes	- 10 000.–
./. 10 % à la réserve légale sur bénéfices	- 1 000.–
./. Réserves libres	- 5 000.–
./. 10 % à la réserve légale sur bénéfices	- 500.–
./. Superdividende	- 3 000.–
./. 10 % à la réserve légale sur bénéfices	- 300.–
= Bénéfice à reporter	2 410.–

Op.	A débiter	A créditer	Calcul	Somme	Somme
	Compte de résultat ou Bénéfice de l'exercice			38 800	
	Bénéfice reporté			350	
		Réserve légale sur bénéfices	1 940 + 1 000 + 500 + 300		3 740
		Dividendes	15 000 + 3 000		18 000
		Tantièmes			10 000
		Réserves libres			5 000
		Bénéfice reporté	(3 pts maximum, -1 pt par faute)		2 410

2. Calculez et journalisez le virement bancaire du dividende net. (2 points)

Op.	A débiter	A créditer	Calcul	Somme	Somme
	Dividendes	Banque	(15 000 + 3 000)* 65%	11 700	11 700

PARTIE 2 : QUESTIONS DIVERSES

1.5.3	Droit et Etat	Objectifs	20 points
1	Droit fiscal	1.5.3.10	5
2	Droit de la famille	1.5.3.11	6
3	Successions	1.5.3.12	5
4	Droit public	1.5.3.1	4
1.5.1	Rapports financiers	Objectifs	25 points
5	Analyse de résultat	1.5.3.10	7
6	Clôture et analyse de bilan	1.5.3.11	18
1.5.2	Economie d'entreprise	Objectifs	20 points
7	Placement	1.5.2.9	4
8	Assurances	1.5.2.8	8
9	Structure organisationnelle	1.5.2.4	5
10	Ressources humaines	1.5.2.5	3
1.5.4	Economie générale et société	Objectifs	35 points
11	Besoins et types de biens	1.5.4.1	3
12	Chômage	1.5.4.8	2
13	Equilibre social / AVS	1.5.4.10	5
14	Economie de marché	1.5.4.3	5
15	Croissance et changement structurel	1.5.4.4	4
16	Cycle conjoncturel	1.5.4.5	2
17	Objectifs de la politique monétaire et sociale	1.5.4.6	4
18	Circuit économique	1.5.4.2	4
19	Déséquilibre monétaire	1.5.4.9	6
	Total		100 points

1. Droit fiscal

points

/ 5

1. Indiquez par une croix dans quelle catégorie d'une déclaration fiscale d'une personne privée se retrouveraient les éléments suivants. Une seule croix par ligne possible. (2 points)

Élément	Impôt sur le revenu		Impôt sur la fortune	
	Revenu	Déduction sur le revenu	Fortune	Déduction sur la fortune
Frais de déplacement (du domicile au lieu de travail)		X		
Dette hypothécaire sur la maison d'habitation				X
Portefeuille de titres (actions et obligations)			X	
Intérêts sur le compte épargne	X			

2. En Suisse, les impôts sur le revenu et la fortune sont progressifs. Expliquez la signification d'un impôt progressif. (1 point)

Plus la base imposable augmente, plus le taux d'impôt (pourcentage) augmente. Ne pas accepter si l'élève ne fait pas apparaître que c'est le pourcentage/proportion qui augmente.

3. Cochez la (les) case(s) correspondante(s) à un impôt indirect. (2 points)

<input checked="" type="checkbox"/>	Impôt frappant la consommation
<input checked="" type="checkbox"/>	Catégorie d'impôt dont fait partie la TVA
<input type="checkbox"/>	Impôt perçu via une déclaration du contribuable
<input type="checkbox"/>	Catégorie d'impôt qui inclut un système progressif

2. Droit de la famille

points

/ 6

1. Le mariage est concurrencé par d'autres formes de communautés de vie familiale. Indiquez celle qui fait l'objet d'une loi fédérale spécifique. (1 point)

Le partenariat enregistré (ou Loi sur le partenariat, LPart).

2. Complétez le tableau suivant en indiquant les termes exacts correspondant aux définitions. (3 points)

Termes exacts	Définitions complètes
Participation aux acquêts	Régime matrimonial légal ordinaire pour un couple marié.
Mariage blanc	Se marier uniquement pour obtenir plus facilement la nationalité.
Fiançailles	Promesse réciproque de se marier.

3. Zoé Zofra (son nom de célibataire) veut épouser Bernard Chirac (son nom d'un précédent mariage), anciennement Favre (son nom de célibataire). Zoé vous demande de lui donner toutes les possibilités de nom qu'elle pourrait porter une fois mariée. (2 points)

Elle pourra s'appeler soit Zoé Zofra (1 pt), soit Zoé Favre (1 pt).

Elle ne pourra pas reprendre le nom Chirac, car il s'agit d'un nom d'un précédent mariage.

3. Successions

points

/ 5

1. Éric décède laissant derrière lui son épouse, ses deux enfants et son petit-fils. Sa masse successorale se monte à CHF 100 000.–. Aucune personne n'est prédécédée. Indiquez la part en CHF reçue en héritage par son petit-fils. (1 point)

CHF 0.–

2. Il existe plusieurs formes de testament. Quelle est la forme qui est conseillée à une personne qui veut éviter des risques de manipulation et de falsification ? Justifiez. (2 points)

Forme conseillée : **Forme publique, authentique (1 pt)**

Justification : **Car elle est faite devant notaire, avec 2 témoins. (1 pt)**

3. Etienne décède laissant derrière lui sa femme, sa fille et deux fils. Sa masse successorale se monte à CHF 100 000.–. Un testament valable a été établi par Etienne. Celui-ci mentionne sa volonté de donner la plus grande part possible à sa fille. Aucune personne n'est prédécédée. Indiquez la part en CHF reçue en héritage par sa fille. (2 points)

Femme : $(100\,000 \times 50\%) \times 50\% = \text{CHF } 25\,000.–$

Fils n°1 : $(100\,000 \times 50\% \times 1/3) \times 75\% = \text{CHF } 12\,500.–$

Fils n°2 : $(100\,000 \times 50\% \times 1/3) \times 75\% = \text{CHF } 12\,500.–$

**Fille : Solde $\rightarrow 100\,000 - 25\,000 - 12\,500 - 12\,500 = \underline{\text{CHF } 50\,000.–}$
OU $(3/8 + 1/8) \times 100\,000 = \underline{\text{CHF } 50\,000.–}$**

4. Droit public

points

/ 4

1. Un nouveau pays vient d'être créé. Répondez aux questions suivantes en fonction de cette situation :

- a) Dans ce nouveau pays, Mme Ricci cumule les tâches : elle siège au gouvernement, s'est elle-même nommée à la commission qui accepte ou non de nouvelles lois et parfois participe au jugement d'affaires diverses. Vous pensez à juste titre que cette situation n'est pas conforme à celle d'un Etat démocratique. Expliquez pourquoi. (1 point)

Le principe de séparation des pouvoirs n'est pas respecté. Mme Ricci est présente dans tous les pouvoirs (exécutif, législatif et judiciaire).

- b) Afin d'améliorer la situation, vous proposez à Mme Ricci de se diriger vers une démocratie représentative. Quelle est la signification de ce changement ? (1 point)

Le peuple choisira le Parlement (pouvoir législatif) qui acceptera ou non les prochaines lois.

2. La Constitution suisse revêt une grande importance, car elle garantit des droits fondamentaux aux citoyens. Mis à part cette partie sur les droits fondamentaux, quelle autre thématique apparaît dans la Constitution suisse ? (1 point)

Elle permet aussi de savoir comment les autorités fédérales s'organisent et aussi comment sont attribuées les compétences entre les différentes autorités. Accepter toute autre réponse pertinente qui ne fait pas partie des droits fondamentaux.

3. Dans certains cas, les droits fondamentaux de la Constitution suisse peuvent être restreints ou limités. Expliquez ce propos en donnant un exemple concret de liberté ainsi que comment elle peut être restreinte. (1 point)

Liberté	Restriction
Liberté d'expression	Secret professionnel, insultes, racisme
Garantie de la propriété	Expropriation
Liberté de mouvement	Emprisonnement

5. Analyse du résultat

points

/ 7

1. A l'aide des comptes ci-après, complétez le compte de résultat sous forme de liste en y incluant la marge brute, l'EBITDA, l'EBIT et le résultat net : (5 points)

(Sommes en milliers de CHF)	
4200 Achats de marchandises (PRAMA)	2 050
4280 Variation de stock (augmentation de stock)	45
6700 ACE	1 020
6800 Amortissements	900
6900 Charges financières (intérêts-charges)	40

Remarque : le nombre de lignes ne correspond pas nécessairement à la solution !

Compte de résultat analytique	(Sommes en milliers de CHF)	
CAN	5 000	
PRAMV (2050 - 45)	- 2 005	1 pt
MB	2 995	1 pt
ACE	- 1 020	
EBITDA	1 975	1 pt
Amortissements	- 900	
EBIT	1 075	1 pt
Charges financières	- 40	
Résultat net	1 035	1 pt

2. Calculez le chiffre d'affaires net au point mort, en indiquant les calculs. (2 points)

$$\text{FF} : 1\,020 + 900 + 40 = 1\,960$$

1 pt

$$\text{CAN au PM} = (1\,960 / 59.9) \times 100 = 3\,272,1202 \text{ (ou CHF } \underline{3\,272\,120.20})$$

1 pt

$$\text{Ou CAN au PM} = 1\,960 * 5\,000 / 2\,995 = \underline{3\,272,12} \text{ (ou CHF } \underline{3\,272\,120.20})$$

6. Clôture et analyse du bilan

points

/ 18

1. Pauline Bodin a un magasin de vêtements en ligne en raison individuelle et vous demande d'effectuer la clôture de sa comptabilité. Voici les consignes qu'elle vous donne pour réaliser ce travail :

a) Journalisez au 31.12 les écritures 1 à 3 et reporter-les dans les comptes du Grand-livre. (4 points)

1. L'inventaire final des vêtements en stock est de CHF 42 000.–.
2. Mme Baudin s'attribue un salaire annuel de CHF 40 000.–.
3. L'intérêt sur le capital investi est de CHF 1 800.–.

N°	Compte à débiter	Compte à créditer	Libellé / calcul	Somme	Somme
1	Variation de stock	Stock de marchandises	45 000 – 42 000 2 pts	3 000.–	3 000.–
2	Salaires	Privé	1 pt	40 000.–	40 000.–
3	Ch. financières	Privé	1 pt	1 800.–	1 800.–

b) Clôturez les comptes de gestion et dressez le compte de résultat à 2 degrés. (4 points)
(chaque faute moins 1 pt)

c) Virez le résultat dans le compte approprié. (1 point)

d) Virez le solde du compte 2850 Privé dans le compte approprié. (1 point)

e) Clôturez tous les comptes et complétez le bilan final ordonné en indiquant les masses. (3 points)
(chaque faute moins 1 pt)

1100 Créances clients	
Bal 15 000	
	Spb 15 000
15 000	15 000

1109 DuCroire	
	Bal 1 000
Spb 1 000	
1 000	1 000

1200 Stock de marchandises	
Bal 45 000	1) 3 000
	Spb 42 000
45 000	45 000

2800 Capital	
	Bal 60 000
Spb 123 300	VF(AF) 63 300
123 300	123 300

2850 Privé	
Bal 12 000	2) 40 000
	3) 1 800
VF (AF) 63 300	BN 33 500
75 300	75 300

3200 Ventes de marchandises	
	Bal 160 000
V/r 160 000	
160 000	160 000

3209 Déductions accordées	
Bal 2 000	
	V/r 2 000
2 000	2 000

3805 Pertes sur créances	
Bal 2 200	
	V/r 2 200
2 200	2 200

4200 Achats de marchandises	
Bal 50 000	
	V/r 50 000
50 000	50 000

4209 Déductions obtenues	
	Bal 4 500
V/r 4 500	
4 500	4 500

4280 Variation de stocks	
1) 3 000	
	V/r 3 000
3 000	3 000

5200 Salaires	
Bal 10 000	
2) 40 000	
	V/r 50 000
50 000	50 000

6700 ACE	
Bal 22 000	
	V/r 22 000
22 000	22 000

6900 Charges financières (intérêts-charges)	
3) 1 800	
	V/r 1 800
1 800	1 800

6950 Produits financiers (intérêts-produits)	

Charges	Compte de Résultat à 2 degrés		Produits
Déductions accordées	2 000.–	Ventes de marchandises	160 000.–
Pertes sur créances	2 200.–		
Achats de marchandises	50 000.–	Déductions obtenues	4 500.–
Variation de stocks	3 000.–		
MB	107 300.–		
	164 500.–		164 500.–
Salaires	50 000.–	MB	107 300.–
ACE	22 000.–		
Charges financières (intérêts-charges)	1 800.–		
BN d'exploitation	33 500.–		
	107 300.–		107 300.–

Actifs	Bilan final au 31.12.2017		Passifs
<u>Actifs circulants</u>		<u>Capitaux étrangers à ct</u>	
Caisse	2 000.–	Dettes fournisseurs	11 000.–
Banque	11 800.–	Autres dettes	14 500.–
Créances clients	15 000.–	<u>Capitaux étrangers à lt</u>	
./. Ducroire	- 1 000.–	Emprunt bancaire à lt	200 000.–
Stock de marchandises	42 000.–		
<u>Actifs immobilisés</u>		<u>Capitaux propres</u>	
Mobilier et installations	6 000.–	Capital	123 300.–
Véhicules	28 000.–		
./. FAC s/véhicules	- 5 000.–		
Immeubles	250 000.–		
	348 800.–		348 800.–

2. Sur la base des informations précédentes :

a) Calculez les deux ratios suivants. Arrondir la réponse à l'unité. (2 points)

Nom du ratio et formule	Détail des calculs et résultat
Liquidités 2 $\frac{(\text{Liquidités} + \text{Créances}) \times 100}{\text{Capitaux étrangers à court terme}}$	$\frac{(2\ 000 + 11\ 800 + 15\ 000 - 1\ 000) \times 100}{(11\ 000 + 14\ 500)}$ = 109 %
Degré de couverture des immobilisations 2 $\frac{(\text{Capitaux permanents}) \times 100}{\text{Actifs immobilisés}}$	$\frac{(200\ 000 + 123\ 300) \times 100}{(6\ 000 + 28\ 000 - 5\ 000 + 250\ 000)}$ = 116 %

b) Est-ce que cette entreprise respecte la règle d'or ? Expliquez quel est le ratio qui vous permet de répondre et pourquoi. (2 points)

Oui, car le degré de couverture 2 (1 point) est supérieur à 100 % (1 point).

c) Indiquez par une croix si les propositions suivantes sont vraies ou fausses. (1 point)

Proposition	Vraie	Fausse
Cette entreprise n'a pas de problème à régler ses dettes à court terme.	X	
Cette entreprise finance ses actifs durables (actifs immobilisés) avec des dettes à court terme.		X

7. Placement

points

/ 4

1. Un actionnaire détient des droits sociaux et des droits patrimoniaux. Citez un droit par catégorie. (2 points)

Droits sociaux : **Droit de participer à l'AG, droit de vote, droit d'élire ou d'être élu, droit de contrôle, droit d'attaquer les décisions de l'AG qui sont contraires à la loi.**

Droits patrimoniaux : **Droit au dividende, droit de souscription à de nouvelles actions, droit à une part du produit de la liquidation.**

2. Un client d'un établissement bancaire désire placer CHF 50 000.– en achetant des obligations. Citez un avantage et un désavantage à cet achat. (2 points)

Avantage : **placement sûr, risque faible, intérêt quasi garanti**

Inconvénient : **durée fixe, pas de liquidité immédiate (sauf si vente anticipée), intérêt extrêmement bas aujourd'hui, rendement extrêmement faible voire nul, pas de droit de vote contrairement aux actions**

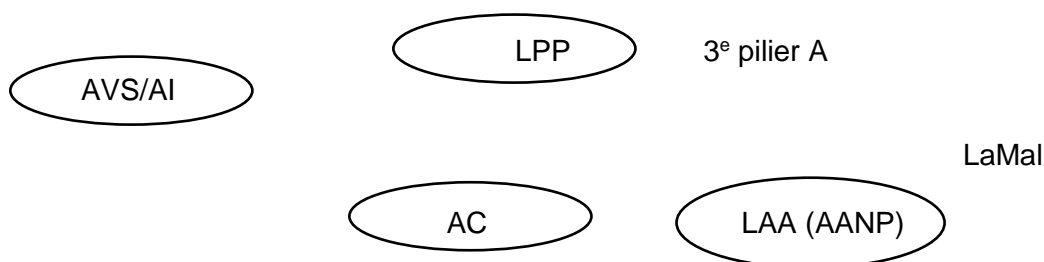
8. Assurances

points

/ 8

1. Un nouvel employé de commerce âgé de 30 ans vient d'être engagé à 100 % par une entreprise de la place.

A quelles assurances devra-t-il être obligatoirement affilié par son employeur ? Entourez la/les bonne/s réponse/s. (2 points)



2. Donnez le nom de l'assurance qui couvre les sinistres suivants : (6 points)

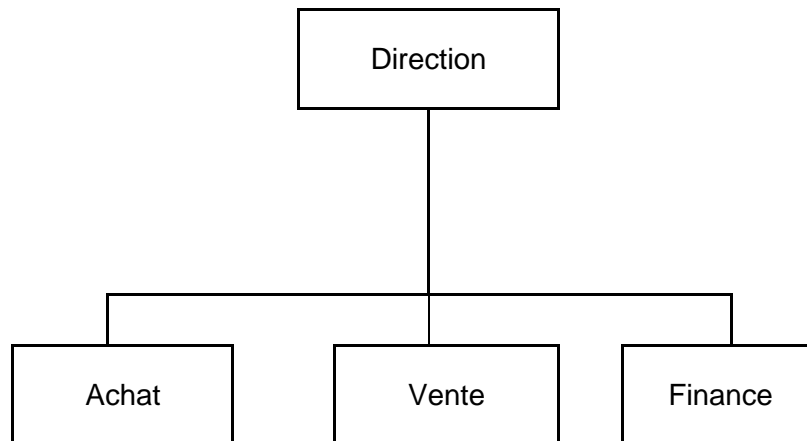
Sinistre	Nom précis de l'assurance
Votre voiture ne démarre plus. Des câbles électriques ont été rongés par des fouines.	Véhicule casco partielle ou complète
En jouant au volley-ball, vous cassez les lunettes de votre co-équipier.	RC privée
Votre aquarium s'est fendu. En se répandant au sol, l'eau a abimé votre tapis d'orient.	Assurance dégâts d'eau (ménage ou mobilière)
Vous désirez laisser un capital à votre conjoint/e en cas de décès.	Assurance vie
A la suite d'un moment d'inattention, vous défoncez une barrière avec votre véhicule. Votre véhicule ainsi que la barrière sont détruits.	Barrière : RC véhicule Véhicule : Casco complète si prévu

9. Structure organisationnelle

points

/ 5

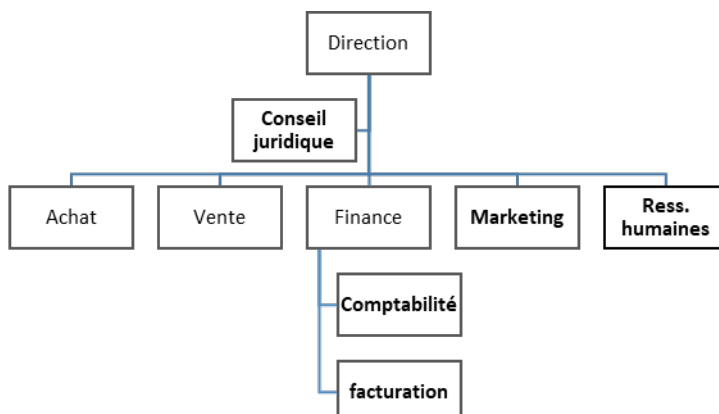
BOX SA compte 25 employés et produit des boîtiers de montres. Vous trouverez ci-dessous son organigramme simplifié :



Complétez l'organigramme simplifié ci-dessus en ajoutant les fonctions suivantes :

- La fonction « Conseil juridique » en position « staff and line » (Etat major) ;
- La fonction « Marketing » et « Ressources humaines » qui ont un lien de subordination avec la Direction ;
- Les fonctions « Comptabilité » et « Facturation » qui ont entre elles un lien de collaboration et qui dépendent toutes les deux de la fonction Finance.

Solutions :



10. Ressources humainespoints / 3

1. La fonction « Ressources humaines » de l'entreprise ESTER SA, active dans le domaine du commerce de détail, organise deux fois par année des entretiens d'évaluation avec ses collaborateurs. Citez un avantage pour l'employeur et un avantage pour l'employé d'effectuer ces entretiens. (2 points)

Pour l'employeur : **Valoriser son employé, fixer de nouveaux objectifs, connaître les attentes de l'employé, évaluer les besoins de formation, clarifier certains points, etc...**

Pour l'employé : **Connaître ses objectifs et ses responsabilités, discuter des possibilités de progression, dire ce qui va ou ne va pas...**

2. Citez un exemple de rémunération annexe que l'on pourrait trouver chez ESTER SA. (1 point)

Commissions sur les ventes, avantages en nature (stock du magasin), primes sur les objectifs annuels, ...

11. Besoins et types de bienspoints / 3

1. Cochez la réponse correcte à chaque affirmation. (2 points)

A propos des besoins :

- Seuls les besoins vitaux répondent à la définition de manque.
 Au fil du temps, des besoins de luxe ont pu devenir des besoins sociaux.
 On associe les besoins culturels au luxe et à l'inaccessible.

A propos des biens et services :

- La consultation d'un médecin est un bien libre.
 L'abonnement à un opérateur de téléphonie est un bien immatériel.
 Un bien libre suppose la rémunération de son producteur.

2. Quelle est la rémunération du facteur de production ci-dessous ? (1 point)

Facteurs de production	Rémunération
Exemple : Travail	Salaire
Capital	Intérêt, bénéfice

12. Chômage

points

/ 2

1. Le recensement d'un pays indique une population de 4 000 000 d'habitants dont 1 500 000 personnes inactives et 100 000 chômeurs. Calculez le taux de chômage de ce pays. (1 point)

$$\frac{\text{Chômeurs} \times 100}{\text{Personnes actives}}$$

$$\frac{100\,000 \times 100}{2\,500\,000} = 4\%$$

2. Mentionnez une raison expliquant pourquoi, en Suisse, le taux de chômage est particulièrement bas en comparaison internationale. (1 point)

La bonne santé des finances publiques et privées (endettement faible, importante épargne disponible) ; la spécialisation dans des industries à haute valeur ajoutée ; la main d'oeuvre qualifiée ; la façon de calculer ; la flexibilité du marché du travail, etc.

13. Equilibre social / AVS

points

/ 5

1. Expliquez comment, et non par qui, sont financés le premier et le deuxième pilier en Suisse. (2 points)

Premier pilier : **système de répartition, solidarité, les actifs cotisent pour les non-actifs**

Deuxième pilier : **système de capitalisation**

2. Deux des quatre principaux paramètres de l'évolution démographique d'une population sont les naissances et les décès. Quels sont les deux autres critères ? (1 point)

L'immigration et l'émigration.

3. Que peut faire la Suisse pour améliorer le financement de l'AVS ? Donnez une action. (1 point)

Augmenter les taux de cotisations, augmenter l'âge de la retraite, augmenter les impôts indirects, etc.

4. Mentionnez un inconvénient d'une hausse des taux de cotisations AVS pour l'employeur. (1 point)

Renchérissement du facteur de production « travail » pour les entreprises

14. Economie de marché

points / 5

1. A part l'évolution du prix d'un produit, mentionnez deux raisons qui peuvent expliquer que la demande de ce produit augmente. (2 points)

Utilité plus importante, effet de mode
Hausse des prix des biens substituables
Diminution des prix des biens complémentaires
Hausse de revenu
Anticipation d'une augmentation de prix.

2. Indiquez par une croix si les affirmations sont vraies ou fausses. (3 points)

Affirmation	Vraie	Fausse
Le cours du café baisse si les plantations brésiliennes subissent le gel.		X
Les trois opérateurs suisses de téléphonie mobile se font une concurrence importante qui entraîne une baisse importante des prix.		X
La baisse du prix d'un produit va faire augmenter la demande.	X	
La libéralisation du secteur agricole devrait faire monter les prix.		X
La demande de pain est considérée comme inélastique.	X	
La situation d'oligopole signifie qu'un grand nombre de vendeurs rencontre un petit nombre d'acheteurs.		X

15. Croissance et changement structurel

points / 4

1. Mentionnez deux avantages de la croissance économique. (2 points)

Hausse du niveau de vie
Hausse de l'emploi
Hausse des commandes pour les entreprises
Hausse des rentrées fiscales

2. Au contraire des deux autres secteurs, l'emploi en Suisse dans le secteur tertiaire est en hausse. Mentionnez deux facteurs pouvant expliquer cela. (2 points)

Apparition de nouveaux besoins : voyages, fitness, etc.
Apparition de nouvelles technologies : internet, services de livraison à domicile
Vieillesse de la population : soins à domicile, augmentation du nombre de homes, etc.
Mondialisation : forte concurrence étrangère dans les deux autres secteurs économiques

16. Cycle conjoncturel

points

/ 2

1. Les affirmations suivantes sont-elles vraies ou fausses ? (2 points)

Affirmation	Vraie	Fausse
En période de surchauffe, on manque de personnel qualifié.	X	
En période de dépression, l'épargne est élevée.	X	
En période de récession, les prix stagnent, voire sont à la baisse.	X	
En période de récession, les investissements reculent.	X	

17. Objectifs de la politique monétaire et sociale

points

/ 4

1. Les affirmations suivantes sont-elles des composants de la politique structurelle ou de la politique conjoncturelle ? Cochez la case exacte. (2 points)

Affirmation	Structurelle	Conjoncturelle
L'Etat met en place une politique de développement des crèches.	X	
L'Etat veut alléger la charge fiscale des entreprises.		X
L'Etat construit des routes.	X	
Face au franc fort, la BNS adapte son taux directeur.		X

2. Lorsque la BNS diminue les taux d'intérêt pour les prêts accordés aux banques, quel est l'impact sur les entreprises ? (1 point)

Leurs charges diminuent. Elles contractent plus d'emprunts (les banques baissent les taux destinés à leurs clients)

3. Quelle est la première fonction des impôts ? (1 point)

Financer les dépenses de l'Etat.

18. Circuit économiquepoints / 4

1. Dans le cadre du circuit économique, indiquez un flux réel et un flux économique dans les différentes situations ci-dessous : (4 points)

	Flux réel	Flux monétaire
Etat → Ménage	Ecoles, routes, hôpitaux, etc.	Rentes, aides sociales
Ménages → Entreprises	Travail	Dépenses pour B+S

19. Déséquilibre monétairepoints / 6

Répondez aux différentes questions ci-dessous :

1. L'IPC a évolué négativement ces dernières années. Cela signifie que les prix ont globalement baissé. Comment appelle-t-on cette situation ? (1 point)

Déflation

2. Quelle influence sur les salaires pourrait avoir cette situation ? (1 point)

Baisse ou stagnation

3. Une hausse générale et durable des prix est désignée par le terme « inflation ».

- a) Indiquez deux raisons possibles de cette situation. (2 points)

Diminution de l'offre (pétrole par exemple)

Augmentation des revenus (hausse des salaires par exemple)

Augmentation des prix des marchandises importées

- b) Indiquez une conséquence sur l'épargne. (1 point)

L'épargne perd de sa valeur, baisse du pouvoir d'achat

- c) L'Etat a plusieurs moyens de lutter contre une inflation trop importante. Indiquez un exemple. (1 point)

Réduction des dépenses de l'Etat, augmentation des impôts