

# ECONOMIE & SOCIÉTÉ

SÉRIE

2

PROFIL B

---

<b>Durée totale de l'épreuve :</b>	180 minutes
<b>Moyens auxiliaires autorisés :</b>	Calculatrice non programmable Codes suisses sous forme papier : Cst., CO, CC, LP, ORC, LCC ou CC, <i>CO Edition pour les études de commerce</i>
<b>Annexe :</b>	Index officiel CO et CCS (annexé en dernière page)

---

Numéro de candidat-e

Nom

Prénom

Date de l'examen

Points obtenus / points maximum

Total

/ 150

Note obtenue

---

**SIGNATURES DES EXPERTS**

---

---

---

Délai de libération : Cette série d'examen ne doit pas être utilisée comme exercice avant le **1<sup>er</sup> janvier 2020.**

---

**Remarques concernant les moyens auxiliaires autorisés :****Sont également autorisés :**

- l'utilisation de marque-pages ou post-it vierges ;
- le soulignement et/ou surlignage.

**Sont interdits :**

- les notes personnelles (y c. les effacements à l'aide de Tipp-Ex et autres produits semblables) ;
- les renvois à d'autres articles.

---

**Echelle de notes :**Nombre maximal de points : **150 points**

<b>Note</b>	<b>Points</b>
6	142,5 – 150
5,5	127,5 – 142
5	112,5 – 127
4,5	97,5 – 112
4	82,5 – 97
3,5	67,5 – 82
3	52,5 – 67
2,5	37,5 – 52
2	22,5 – 37
1,5	7,5 – 22
1	0 – 7

---

<b>PARTIE 1 : CAS PRATIQUE : Electrobike SA</b>			<b>Points obtenus</b>	<b>Points maximum</b>
<b>1.5.3</b>	<b>Droit et Etat</b>	<b>Objectifs</b>		<b>20 points</b>
1	Contrats	1.5.3.4, 1.5.3.5, 1.5.3.6, 1.5.3.7		15
2	Droit fiscal	1.5.3.10		5
<b>1.5.2</b>	<b>Economie d'entreprise</b>	<b>Objectifs</b>		<b>20 points</b>
3	Financement / leasing	1.5.2.9		6
4	Assurances sociales	1.5.2.8		5
5	Marketing	1.5.2.7		4
6	Valeurs fondamentales	1.5.2.3		5
<b>1.5.1</b>	<b>Rapports financiers</b>	<b>Objectifs</b>		<b>17 points</b>
7	Journal	1.5.1.1, 1.5.1.2, 1.5.1.8		15
8	Rendement du capital	1.5.1.3		2

### **PARTIE 2 : QUESTIONS DIVERSES**

<b>1.5.1</b>	<b>Rapports financiers</b>	<b>Objectif</b>		<b>23 points</b>
9	Analyse de bilan	1.5.1.14		5
10	Clôture d'une entreprise individuelle	1.5.1.1, 1.5.1.12		18
<b>1.5.2</b>	<b>Economie d'entreprise</b>	<b>Objectifs</b>		<b>20 points</b>
11	Placement	1.5.2.9		5
12	Risques, prévoyance et assurances	1.5.2.8		6
13	Structure organisationnelle	1.5.2.4		4
14	Personnel	1.5.2.5		5
<b>1.5.3</b>	<b>Droit et Etat</b>	<b>Objectifs</b>		<b>20 points</b>
15	Droit public et droit privé	1.5.3.1		9
16	Source du droit et procédure législative	1.5.3.2		5
17	Droit de la famille	1.5.3.11		3
18	Successions	1.5.3.12		3
<b>1.5.4</b>	<b>Economie générale et société</b>	<b>Objectifs</b>		<b>30 points</b>
19	Equilibre social / AVS	1.5.4.10		5
20	Partis / associations	1.5.4.13		3
21	Chômage	1.5.4.8		4
22	Economie de marché	1.5.4.3		4
23	Ecologie / énergie	1.5.4.12		6
24	Déséquilibre des masses monétaires	1.5.4.9		5
25	Cycle conjoncturel	1.5.4.5		3
	<b>Total</b>			<b>150 points</b>

**PARTIE 1 : CAS PRATIQUE****Situation initiale**

Electrobike SA exploite un magasin et un atelier de vélos électriques à Delémont. Elle vend, loue et répare des bicyclettes de dernière génération.

**1. Contrats**

points

/ 15

1. Electrobike SA, qui sera présente sur un marché dédié à la mobilité douce, aimerait savoir s'il serait valable de vendre sous forme orale ses vélos à des clients. Justifiez. (1 point)

---

---

2. Electrobike SA attend depuis trois semaines qu'un client apporte son vélo, afin d'installer un kit avec un moteur électrique. Le client s'était pourtant engagé à l'apporter il y a deux semaines. Comment se nomme la situation juridique du client ? (1 point)

---

3. Un client d'Electrobike SA n'a toujours pas payé la facture payable à 10 jours du vélo à CHF 3 500.– qui lui a été livré il y a deux mois. Le directeur aimerait savoir : (2 points)

a) Le nom de la situation juridique du client : \_\_\_\_\_

b) Quelle procédure doit-il alors suivre pour récupérer la somme due ? \_\_\_\_\_

4. Electrobike SA a acheté un lot de 50 casques à une entreprise allemande. A la réception, elle constate que ceux-ci ont été endommagés pendant le transport. Le directeur veut savoir s'il peut légalement exiger le remboursement au vendeur. Justifiez. (1 point)

---

---

5. Pour chacune des propositions, indiquez si elle est vraie ou fausse en cochant la bonne case.  
(3 points)

Proposition	Vrai	Faux
En cas de défaut de la chose achetée, la garantie légale prévoit l'échange, la réduction de prix, le remboursement ou la réparation.		
La garantie sur la chose vendue est toujours de 2 ans.		
Electrobike SA pourrait vendre sans aucune garantie un vélo électrique à une entreprise locale qui les loue à des touristes.		
Si Electrobike SA vend un vélo avec quelques rayures, visibles et signalées sur l'étiquette, un acheteur peut quand même faire valoir la garantie pour défaut par rapport à ces rayures.		
Un client d'Electrobike SA, qui a acheté un casque dont la lanière se décolle, peut faire valoir la garantie même si Electrobike SA ne connaissait pas le défaut de ce casque.		
Electrobike SA a le droit de facturer des frais de livraison de CHF 100.– pour un vélo envoyé à domicile, même s'ils ne sont pas prévus dans le contrat.		

6. Le directeur d'Electrobike SA va engager un nouvel employé à plein temps, José Ignacio. Il sera représentant commercial chargé de promouvoir les vélos auprès d'entreprises. Il vous soumet un projet de contrat, encore partiel. Lisez-le et indiquez sur la page suivante les quatre erreurs qu'il contient en justifiant votre réponse. Ne le complétez pas ; ce n'est encore qu'une ébauche !  
(4 points)

### CONTRAT DE TRAVAIL

Employeur : Electrobike SA

Travailleur : José IGNACIO, né le 23 janvier 1972

Taux d'occupation : 100 %

Poste : représentant de commerce

Durée : contrat de durée indéterminée du 1<sup>er</sup> septembre 2019 au 31 août 2021

Salaire : CHF 5 600.– brut

Participation de l'entreprise : l'employeur verse une somme de CHF 100.– par mois comme participation à l'assurance maladie.

Période d'essai : 4 mois à partir du 1<sup>er</sup> septembre 2019

Vacances : 3 semaines de vacances par année civile

Divers :

- Le travailleur utilisera dans le cadre de son activité son véhicule et son téléphone portable personnels. Les frais qui y sont liés seront à sa charge.

Réponses :

---



---



---



---



---

7. Electrobike SA loue depuis quelques mois des vélos électriques à des touristes. Comment s'appelle ce contrat ? (1 point)

---

8. En plein essor économique, Electrobike SA aimerait résilier le bail de son local pour en prendre un plus grand. Sachant que rien n'est prévu dans son contrat, quel est le délai et le terme légal pour résilier ? (1 point)

---

9. Electrobike SA a fait dans les locaux de nombreuses modifications sans en avertir le bailleur. Le directeur de la SA veut savoir s'il va devoir remettre les locaux en état. Justifiez. (1 point)

---



---

## 2. Droit fiscal

points

/ 5

1. Citez un impôt correspondant à la catégorie indiquée. (3 points)

Catégorie	Impôt
Impôt direct fédéral	
Impôt direct cantonal	
Impôt indirect	

2. Donnez deux opérations qui sont exclues ou exonérées de la TVA. (2 points)

---



---

**3. Financement et leasing**

points

/ 6

1. Electrobike SA doit acheter un nouveau véhicule de livraison. Elle n'a pas les liquidités nécessaires. Elle va contracter un leasing pour financer cette acquisition. Répondez aux affirmations ci-après. (4 points)

Affirmation	Vrai	Faux
Electrobike SA peut décider de contracter uniquement une assurance RC véhicule.		
Le véhicule appartient légalement à Electrobike SA.		
Le kilométrage annuel du véhicule peut être limité et convenu dans le contrat.		
Electrobike SA peut aussi conclure un contrat de leasing pour son infrastructure informatique.		

2. Electrobike SA hésite à investir dans des actions ou des obligations. Complétez par les termes appropriés le tableau ci-dessous. (2 points)

	Remboursement	Revenu
Actions	Pas de remboursement	
Obligations		Intérêt fixe

**4. Assurances sociales**

points

/ 5

Placez dans le tableau ci-dessous les éléments des 3 piliers du système de prévoyance suisse. (5 points)

A	Obligatoire dès l'année des 25 ans	B	Le taux de cotisation est identique pour tous les salariés suisses
C	Assure le minimum vital à la retraite	D	Son abréviation est LPP
E	Le taux de cotisation peut changer d'une entreprise à l'autre	F	Obligatoire dès l'année qui suit les 17 ans pour les apprentis
G	Complète l'AVS au moment de la retraite (théoriquement 60 % du dernier revenu)	H	L'assurance est facultative pour les employés
I	En 2019, CHF 6 826.– au maximum sont déductibles du revenu imposable d'un salarié	J	L'Etat participe également au financement de cette assurance

Système de prévoyance suisse		
1 <sup>er</sup> pilier	2 <sup>ème</sup> pilier	3 <sup>ème</sup> pilier

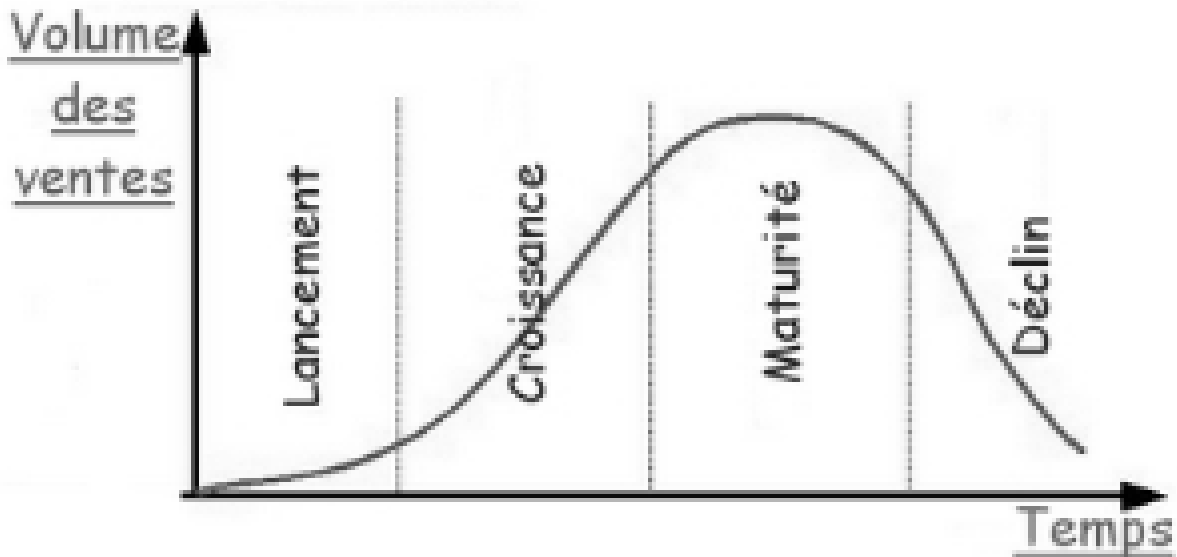
## 5. Marketing

points

/ 4

1. Le marché du vélo électrique a augmenté de manière importante ces dernières années.

Indiquez par une flèche où se situe le vélo électrique sur le graphique. (1 point)



2. Pour chacun des cas ci-dessous, indiquez quel élément du marketing mix (4P) est concerné. (3 points)

Cas	Elément du marketing mix
Electrobike SA pense ouvrir un nouveau magasin de vélo à Neuchâtel.	
Electrobike SA organise des sorties VTT le samedi après-midi pour faire essayer les vélos de l'année prochaine.	
Dès l'hiver prochain, pour se diversifier, Electrobike SA va proposer des skis à la vente.	



**6. Valeurs fondamentales**

points

/ 5

1. La direction d'Electrobike SA estime agir éthiquement. Outre le respect de l'environnement, indiquez deux éléments qui décrivent une entreprise éthique. (2 points)

---



---

2. Cochez la bonne réponse pour chaque affirmation. (3 points)

Affirmation	Concept d'entreprise	Valeurs fondamentales	Stratégie d'entreprise
Electrobike SA commercialise et répare des vélos électriques.			
L'entreprise a décidé de donner plus de pouvoir de décision à ses collaborateurs.			
Electrobike SA envisage d'ouvrir trois succursales en Suisse romande.			
La charte de l'entreprise mentionne que les collaborateurs s'engagent à proposer les meilleurs produits aux clients.			
La vente de produits complémentaires (sacs à dos et accessoires) est étudiée par la direction d'Electrobike SA.			
Electrobike SA propose uniquement des batteries respectueuses de l'environnement.			

## 7. Journal

points

/ 15

La comptabilité de l'entreprise est tenue par une fiduciaire dont vous êtes l'employé-e.

Comptabilisez quelques opérations de l'année 2018 que vous trouverez ci-après, en utilisant le plan comptable ci-dessous.

<b>Actifs</b>		<b>Charges et produits</b>	
1000	Caisse	3200	Ventes de marchandises
1010	Poste	3209	Déductions accordées
1020	Banque c/c	3720	Prestations propres
1100	Créances clients	3430	Produits de locations de vélos électriques
1200	Stock de marchandises	4200	Achats de marchandises
1510	Mobilier et installations	4209	Déductions obtenues
1521	Infrastructure informatique	4270	Frais d'achats
1540	Instruments et outillage	4280	Variation de stocks
		5200	Salaires
		6000	Loyers
		6200	Frais de véhicules
		6300	Assurances
		6500	Frais d'administration
		6510	Téléphone, fax, Internet
		6570	Frais d'informatique
		6700	ACE
		6800	Amortissements
		6900	Charges financières (Intérêts-charges)
		6950	Produits financiers (Intérêts-produits)
<b>Passifs</b>			
2000	Dettes fournisseurs		
2010	Autres dettes		
2400	Emprunt bancaire à long terme		
2800	Capital		
2850	Privé		

Remarques

- La saisie du journal se fait à l'aide du nom du compte et non du numéro.
- La colonne « libellé » sert à indiquer les calculs uniquement.
- Le nombre de lignes à disposition ne correspond pas forcément au nombre d'écritures attendues.
- Les sommes sont arrondies aux 5 centimes si nécessaire.
- Ne pas comptabiliser la TVA dans cet exercice.

**Opérations courantes du mois de décembre 2018 :**

1. L'entreprise paie par virement bancaire le salaire net de sa vendeuse CHF 4 200.–. (1 point)

Op.	A débiter	A créditer	libellé/calcul	Somme	Somme

2. Comptabilisez le relevé bancaire suivant : (3 points)

- Primes d'assurances, non comptabilisées, pour le magasin CHF 1 200.–
- Amortissement de l'emprunt bancaire à long terme de CHF 8 000.–
- Frais liés au compte bancaire CHF 80.–.

Op.	A débiter	A créditer	libellé/calcul	Somme	Somme

3. L'entreprise paie par virement bancaire une facture déjà comptabilisée pour une campagne publicitaire de CHF 1 500.–. (1 point)

Op.	A débiter	A créditer	libellé/calcul	Somme	Somme

4. Un client règle par virement postal CHF 2 600.– concernant une facture déjà comptabilisée de CHF 3 000.–. La différence représente l'escompte accordé par l'entreprise. (2 points)

Op.	A débiter	A créditer	libellé/calcul	Somme	Somme

5. A la réception d'une commande déjà comptabilisée, l'entreprise constate qu'un vélo électrique présente un défaut. Il le renvoie au fournisseur qui lui établit une note de crédit de CHF 1 200.–. (1 point)

Op.	A débiter	A créditer	libellé/calcul	Somme	Somme

6. Une cliente paie en espèces CHF 80.– pour la location journalière d'un vélo. (1 point)

Op.	A débiter	A créditer	libellé/calcul	Somme	Somme

7. L'entreprise reçoit un avis de crédit pour la bonification d'intérêts annuels sur son compte courant bancaire, CHF 120.–. (1 point)

Op.	A débiter	A créditer	libellé/calcul	Somme	Somme

### Opérations au 31 décembre 2018

8. Comptabilisez les amortissements suivants : (3 points)

- du matériel informatique : dégressif 40 %, valeur d'acquisition : CHF 11 000.– ; valeur comptable : CHF 6 600.–.
- des instruments et outillage : constant 25 %, valeur d'acquisition : CHF 18 000.– ; valeur comptable : 9 000.–.

Op.	A débiter	A créditer	libellé/calcul	Somme	Somme

9. Le stock initial était de CHF 55 000.–. Le stock final est de CHF 30 000.–. Comptabilisez la variation de stocks. (2 points)

Op.	A débiter	A créditer	libellé/calcul	Somme	Somme

### 8. Rendement du capital

points

/ 2

Electrobike SA a placé un capital de CHF 120 000.– auprès d'une banque. 120 jours après ce placement, elle a un besoin urgent de liquidité, elle retire la totalité du compte, CHF 120 400.–, intérêts compris. Quel taux d'intérêt la banque a-t-elle appliqué ? (2 points)

## PARTIE 2 : QUESTIONS DIVERSES

## 9. Analyse du bilan et du résultat

points

/ 5

Voici le bilan simplifié de la boulangerie-pâtisserie « Aux petits pains dorés ».

## Bilan au 31 décembre 2018

ACTIFS	CHF	PASSIFS	CHF
<b>Actifs circulants</b>		<b>Capitaux étrangers à CT</b>	
Liquidités	10 040	Banque	34 000
Créances	11 500	<b>Capitaux étrangers à LT</b>	
Stocks	25 000	Emprunt hypothécaire	470 000
<b>Actifs immobilisés</b>		<b>Capitaux propres</b>	
Immobilisations	612 800	Capital	155 340
	659 340		659 340

Voici le ratio d'endettement pour 2018 pour la boulangerie « Aux petits pains dorés ».

Degré d'endettement :	
$\frac{\text{Capitaux étrangers} * 100}{\text{Total du bilan}}$	$504\,000 / 659\,340 * 100 = 76.44 \%$

1. La norme pour le degré d'endettement de la branche est de 60 %. Est-ce positif ou négatif pour l'entreprise « Aux petits pains dorés » ? Justifiez. (2 points)

---



---

Voici le ratio de liquidités 2 pour 2018 pour la boulangerie « Aux petits pains dorés ».

Liquidités 2 :	
$\frac{(\text{Liquidités} + \text{créances}) * 100}{\text{Capitaux étrangers à ct}}$	$21\,540 / 34\,000 * 100 = 63.35 \%$

2. Sachant que le concurrent direct de l'entreprise « Aux petits pains dorés » affiche un ratio de liquidités 2 de 103 %, quelle est l'entreprise qui aura le moins de difficultés à payer ses fournisseurs ? Justifiez. (2 points)

---



---

3. Répondez par vrai ou faux à l'affirmation suivante. (1 point)

Affirmation	Vrai	Faux
Le ratio du degré d'endettement permet de mesurer la capacité de l'entreprise à faire face à ses dettes à court terme.		

## 10. Clôture d'une entreprise individuelle

points

/ 18

Voici la balance partielle des comptes de l'entreprise de Monsieur Chique, commerçant en habits de sports, au 31 décembre 2018.

	Balance de vérification partielle	Soldes	
		Débit	Crédit
1000	Caisse	1 000.00	
1010	Poste	20 000.00	
1020	Banque	130 000.00	
1100	Créances clients	30 000.00	
1200	Stocks de marchandises	60 000.00	
1510	Mobilier	35 000.00	
1520	Infrastructure informatique	5 000.00	
2000	Dettes fournisseurs		25 000.00
2010	Autres dettes		30 000.00
2440	Dettes hypothécaires		200 000.00
2800	Capital		193 000.00
2850	Privé	77 000.00	
3200	Ventes de marchandises		910 000.00
3210	Frais de vente	2 000.00	
4200	Achats de marchandises	500 000.00	
4209	Déductions obtenues		6 000.00
4270	Frais d'achat	30 000.00	
4280	Variation de stocks	5 000.00	
5200	Salaires	100 000.00	
6000	Loyers	32 000.00	
6600	Publicité	50 000.00	
6700	ACE	70 000.00	
6800	Amortissements	50 000.00	
6900	Charges financières (Intérêts-charges)	1 000.00	
6950	Produits financiers (Intérêts-produits)		400.00

1. Établissez le compte de résultat à 2 degrés en faisant apparaître la marge brute et le résultat net. (5 points)
2. Bouclez les comptes Privé et Capital avec libellés. (2 points)



6. Calculez le CAN. (1 point)

--

7. Calculez la MB en % du CAN. (1 point)

--

8. Que peuvent représenter les CHF 77 000. – au débit du compte « Privé » ? (1 point)

---

9. Comment l'entreprise de Monsieur Chique journalise-t-elle (sans les sommes) :

- Le salaire du chef d'entreprise ? (1 point)
- Les intérêts sur le capital investi par le chef d'entreprise ? (1 point)

Op.	A débiter	A créditer	libellé/calcul

10. Calculez la marge économique (EBIT). (2 points)

--



**11. Placements**

points

/ 5

1. S'agit-il de placement en actions ou en obligations ? Cochez la bonne réponse. (2 points)

Affirmation	Actions	Obligations
Elles donnent le droit de participer à l'AG.		
Elles sont cotées en % de la valeur nominale.		
Elles peuvent être émises par la Confédération suisse.		
Elle confère un droit de propriété.		

2. Mentionnez une raison expliquant « la hausse du cours d'une action en bourse ». (1 point)

---

---

3. Lorsque l'on place son argent dans des titres, on s'expose à certains risques, notamment au risque de change. En quoi cela consiste-t-il ? (1 point)

---

---

4. Pour un petit investisseur, quel est le principal avantage de placer son argent dans un fonds de placement ? (1 point)

---

---

**12. Risques, prévoyance et assurances**

points

/ 6

1. Citez une possibilité de réduire les primes d'assurances maladie (LaMal). (1 point)  

---

---
2. Mentionnez une situation dans laquelle un preneur d'assurance et le bénéficiaire sont deux personnes différentes. (1 point)  

---

---
3. Expliquez en quoi consiste une réticence. (1 point)  

---

---
4. A part l'AVS, quelle autre assurance sociale est en général amenée à verser une rente d'orphelin ? (1 point)  

---
5. L'assurance casco complète utilise le système bonus / malus. Expliquez en quoi consiste le « bonus ». (1 point)  

---

---
6. Citez un des éléments dont dépend le montant de la rente AVS. (1 point)  

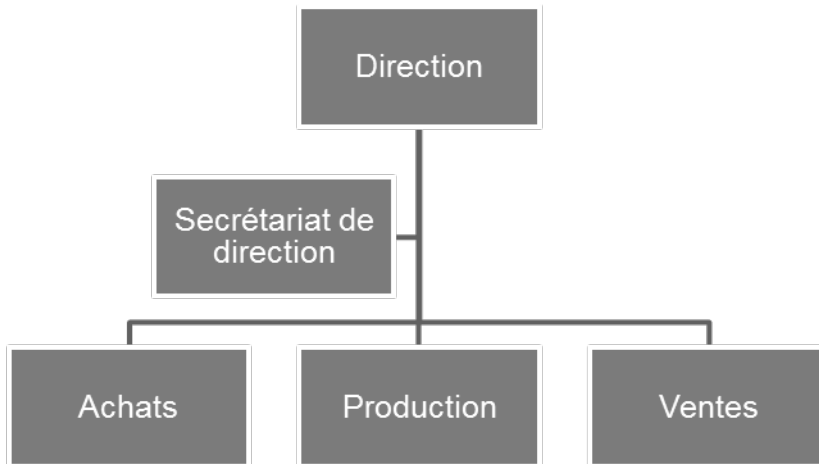
---

**13. Structure organisationnelle**

points

/ 4

1. Voici l'organigramme simplifié d'une entreprise.



a) Quelles fonctions sont reliées par un lien de collaboration ? (1 point)

---

---

b) S'agit-il d'une structure fonctionnelle, divisionnelle ou matricielle ? (1 point)

---

2. Il existe d'autres fonctions non représentées sur l'organigramme ci-dessus. Citez-en une ainsi qu'un exemple de tâches. (2 points)

Fonction :

---

Tâche de cette fonction :

---

---

**14. Personnel**

points

/ 5

1. Une entreprise cherche à engager un nouveau responsable. Citez deux raisons pour lesquelles elle pourrait recruter cette personne à l'externe. (2 points)

---



---

2. Mentionnez une raison expliquant que, en cas de mauvaise conjoncture, les entreprises renoncent tout de même à licencier une partie de leur personnel. (1 point)

---



---

3. En dehors de la gestion des salaires et de la planification des vacances, indiquez deux autres tâches administratives confiées aux RH. (2 points)

---



---

**15. Droit public et droit privé**

points

/ 9

1. A quelle partie du droit appartiennent les éléments suivants ? Cochez la réponse exacte. (3 points)

	Droit privé	Droit public
Contrat de travail entre un travailleur et Nestlé		
Liberté de croyance et de religion		
Un homicide		
La rédaction d'un testament		
Une réquisition de poursuite		
La location d'une voiture pour une semaine auprès de Hertz		

2. Donnez deux exemples de sujets que l'on trouve dans la Constitution suisse. (2 points)

---



---

3. Complétez le tableau ci-dessous à l'aide des propositions suivantes. *Chaque proposition peut être utilisée plusieurs fois.* (4 points)

*Code civil / Code des obligations / Constitution / Procédure pénale / Droit administratif  
Procédure administrative / Code pénal / Procédure civile*

Situation	Proposition
Pour les affaires portant sur moins de CHF 30 000.–, on passe par la procédure simplifiée	
Tentative de meurtre	
Fondation d'une société anonyme	
Egalité entre les hommes et les femmes	
Demande d'un permis de séjour en Suisse	
Recours contre sa taxation d'impôts	
Droit à un avocat dès son arrestation	
Les successions	

#### 16. Sources du droit et procédure législative

points

/ 5

1. Pour chacune des propositions ci-dessous, indiquez s'il s'agit d'un référendum facultatif ou obligatoire et quel type de majorité est requis. (3 points)

- Une éventuelle adhésion à l'Union européenne

Référendum facultatif

Référendum obligatoire

Type de majorité : \_\_\_\_\_

- Organisation d'une votation à la suite d'une modification du Code civil

Référendum facultatif

Référendum obligatoire

Type de majorité : \_\_\_\_\_

2. Pour chaque proposition ci-dessous, indiquez la source du droit. (2 points)

Proposition	Source du droit
La majorité est fixée à 18 ans révolus.	
Le Tribunal fédéral rend un arrêt où il précise les règles sur l'entretien des enfants après un divorce.	

### 17. Droit de la famille

points

/ 3

Pour chacun des biens suivants, indiquez s'il s'agit d'un acquêt ou d'un bien propre en cochant la case appropriée. Sans précision contraire dans l'énoncé, les biens ou revenus ont été reçus pendant le mariage. (3 points)

	Acquêt	Bien propre
Les loyers d'un appartement hérité par l'épouse.		
La montre Longex de l'époux, achetée avec son salaire.		
Une somme de CHF 20 000.– obtenue par l'époux à la suite d'un accident du travail.		
Un compte de CHF 25 000.– provenant de la vente de la voiture que l'épouse avait au début du mariage.		
Une somme de CHF 35 000.– donnée à l'époux par ses parents pour s'acheter une voiture.		
Les intérêts du compte en banque. Ce compte appartenait à l'épouse au début du mariage.		

### 18. Successions

points

/ 3

Isabelle est mariée à Julien. Ils n'ont jamais eu d'enfant. Isabelle a encore sa mère, Françoise, une sœur, Sophie. Sophie a deux enfants, Shirley et Sigourney.

Si Isabelle venait à décéder, sachant qu'elle n'a pas fait de testament et qu'elle a une fortune (masse successorale) de CHF 1 600 000.–, qui seraient ses héritiers et pour quels montants ? (3 points)

---



---



---



---

## 19. Equilibre social / AVS

points

/ 5

Lisez l'article ci-dessous, puis répondez aux questions.

## LE TEMPS

### AVS 21, la dernière heure de la retraite a sonné

EDITORIAL. La gauche refuse la retraite à 65 ans pour tous, la droite boude la hausse de la TVA. Mais un compromis est possible

Les conseillers fédéraux qui se sont succédé à la tête du Département de l'intérieur ont tout essayé : des réformes partielles, des réformes ciblées, des réformes globales – toutes ont échoué. Depuis vingt ans, il est impossible de présenter un projet susceptible de relever le défi du vieillissement de la population. La onzième révision de l'AVS, la onzième révision bis, la baisse du taux de conversion du deuxième pilier, le paquet intégral Prévoyance vieillesse 2020, tous ont connu le même sort : le naufrage.

#### « Trouver le bon dosage »

A priori, les nouvelles propositions visant à consolider le premier pilier à moyen terme sous le nom d'AVS 21 sont promises au même avenir funeste. Mais à priori seulement. Il est vrai que les critiques fusent. La gauche s'arc-boute sur le refus de la retraite des femmes à 65 ans, la droite se met en ordre de bataille contre le relèvement de la TVA. Mais c'est logique. On est au début du processus, chacun bande les muscles et montre à son

électorat qu'on ne cédera rien. Toutefois, la raison devrait finir par l'emporter. On ne peut plus se payer le luxe de repousser encore et toujours la réforme des retraites. L'arrivée à la fin de la vie active de la génération des baby-boomers ne fera qu'accentuer le déséquilibre entre les actifs cotisants et les bénéficiaires de rentes.

Les principes de base d'AVS 21 sont corrects. L'âge de référence finira par s'égaliser à 65 ans – mais pas au-delà – et la TVA est l'instrument adéquat pour assurer l'avenir financier des retraites. Mais il faudra trouver le bon dosage afin que la pilule puisse être avalée par une majorité de la population et des partis politiques.

#### Une réforme qui a besoin de soutien

L'expérience démontre que le soutien minimal de trois grands partis est nécessaire pour qu'un projet réussisse. Prévoyance vieillesse 2020 a notamment échoué parce qu'elle n'était portée que par la gauche et le PDC. AVS 21 peut obtenir les faveurs de ces deux formations et du PLR. Mais il faut pour cela remplir quelques conditions.

[...]

Le vote populaire sur AVS 21 est encore lointain et 2019 est une année électorale, peu propice aux compromis. Mais si ces conditions sont remplies, il peut être gagné.

Source : [www.letemps.ch](http://www.letemps.ch), 28.06.18

1. Selon le texte, quelles sont les deux raisons qui rendent inévitable et imminente une prochaine réforme des retraites ? (2 points)

---



---

2. Indiquez, parmi les propositions ci-dessous, celle qui fait partie des problèmes actuels de la prévoyance professionnelle (LPP) ? (1 point)

- La diminution du taux de conversion
- Les faibles rendements de capitaux

3. « La droite boude la hausse de la TVA » (ligne 4). Quel serait le principal inconvénient d'une hausse de la TVA pour les ménages ? (1 point)

---

---

4. « ... le déséquilibre entre les actifs cotisants et les bénéficiaires de rentes » (ligne 32). Comment appelle-t-on ce rapport entre cotisants et bénéficiaires ? (1 point)

---

**20. Partis / associations**

points

/ 3

1. Indiquez, en cochant la bonne case, quels sont les intérêts défendus par les partis de gauche. (1 point)

- Ceux de l'Etat
- Ceux des ouvriers

2. Citez un parti de gauche et un parti de droite. (2 points)

Parti de gauche : \_\_\_\_\_

Parti de droite : \_\_\_\_\_



**21. Chômage**

points

/ 4

1. Dans le tableau ci-dessous, indiquez le terme exact de la forme de chômage correspondant à la définition proposée. (3 points)

Formes de chômage	Définitions
	Ce chômage est dû au temps nécessaire à une entreprise pour trouver le candidat qui correspond au poste de travail disponible.
	Ce chômage résulte de l'incapacité de l'économie à s'adapter, dans le court terme, aux changements de structure. Il s'agit donc d'une inadéquation entre l'offre et la demande de travail.
	Ce chômage est directement influencé par la situation économique. En effet, en période de mauvaise conjoncture, la demande des consommateurs diminue, ce qui pousse les entreprises à licencier pour ralentir leur production.

2. Comment calcule-t-on le taux de chômage au sens du BIT ? (1 point)

---

**22. Economie de marché**

points

/ 4

1. Quelle est la définition d'un marché ? (1 point)

---

---

2. Dans un marché en situation de concurrence parfaite, comment détermine-t-on le prix et la quantité d'équilibre ? (1 point)

---

3. Dans quel cas le marché se trouve-t-il en situation de pénurie d'offre ? (1 point)

---

4. Quelles sont les caractéristiques pour qu'un marché se trouve en situation de monopole ? (1 point)

---

---

**23. Ecologie / énergie**

points

/ 6

1. Indiquez, en cochant la bonne case, si les affirmations suivantes sont vraies ou fausses. Lorsque vous cochez faux, corrigez brièvement l'affirmation afin de la rendre vraie. (4 points)

Affirmations	Vrai	Faux
L'effet de serre est nécessaire pour le développement de la vie sur terre. Correction éventuelle :		
Le pétrole est l'énergie fossile qui émet le plus de gaz à effet de serre lors de sa combustion. Correction éventuelle :		
Le réchauffement climatique permettra certainement une augmentation des rendements de l'agriculture suisse. Correction éventuelle :		
En raison du réchauffement climatique, certaines populations pourraient devenir des réfugiés climatiques. Correction éventuelle :		

2. Pour chacun des domaines ci-dessous, donnez une solution que les ménages pourraient appliquer afin de réduire leur émission de gaz à effet de serre. (2 points)

Domaines	Solutions
Chauffage	
Alimentation	

**24. Déséquilibre des masses monétaires**

points

/ 5

1. Parmi les éléments ci-dessous, indiquez ceux qui peuvent provoquer une inflation. (2 points)

- Augmentation de la demande suite à une soudaine immigration
  Perte de confiance des consommateurs  
 Augmentation du prix du pétrole
  La BNS augmente les taux d'intérêts

2. Indiquez, en cochant la bonne case, si les conséquences suivantes concernent une situation d'inflation ou de déflation. (2 points)

Conséquence	Inflation	Déflation
Les consommateurs diminuent leurs achats et investissements.		
Le pays devient moins concurrentiel, donc les importations augmentent.		
Le pays devient plus concurrentiel, donc les exportations augmentent.		
Le créancier d'une dette est avantagé.		

3. Qu'est-ce que la stagflation ? (1 point)

---



---

**25. Cycle conjoncturel**

points

/ 3

1. Indiquez, en cochant la bonne case, à laquelle des phases conjoncturelles appartiennent chacune des affirmations suivantes. (3 points)

Affirmation	Récession	Dépression (basse conjoncture)	Expansion (reprise)	Surchauffe (haute conjoncture)
L'offre est au maximum de sa capacité de production.				
On remarque un début d'augmentation du chômage partiel.				
L'épargne est en légère augmentation.				
L'Etat diminue les contrats publics.				
La BNS réduit la masse monétaire.				
Les taux d'intérêt sont au plus bas.				

## Index du CO (état le 1<sup>er</sup> janvier 2013)

Le n° indiqué renvoie au 1<sup>er</sup> article du CO traitant ce sujet

<b>Actes illicites</b>	19	<b>Lettre de change</b>	991
Actions (papiers-valeurs)	622	Libération (actions nominatives)	632
Administration -SA (conseil)	707	(actions au porteur)	683
-Sàrl (définition)	772	Licenciement	335
-Coop (définition)	828	Loyers abusifs	269
Annexe (SA)	663b	<b>Mandataire commercial</b>	462
Arrhes	158	Menus travaux	259
Assemblée générale SA	698	<b>Nullité des contrats</b>	20
Assemblée des associés Sàrl	804	<b>Obligations (papiers-valeurs)</b>	1156
Assemblée générale Coop	879	Offre	3
<b>Bail à loyer</b>	253	<b>Participations (SA)</b>	960d
<b>Capital-participation</b>	656b	Papiers-Valeurs	965
Cautionnement	492	Prescription	127
Cession de créances	164	Prévoyance en faveur du personnel	331
Chèque	1100	<b>Raisons de commerce</b>	944
Clause pénale	160	Registre du commerce	927
Compensation	120	Rente viagère (prescription)	131
Comptabilité commerciale	957	Reprise de dette	175
Congé (abusif, travail)	336	Réserve générale (SA)	671
- (délais, travail)	335b-c	Résiliation immédiate (travail)	337
- (abusif, bail)	271-a	Responsabilité civile	41
- (délais, bail)	266a-c	Rétention (bail commercial)	268
Consignation (bail)	259g	Révocation de la vente par l'acheteur	40e
Contrat d'agence	418a	<b>Société anonyme</b>	620
- d'apprentissage	344	Société coopérative	828
- de commission	425	Société à responsabilité limitée	772
- de mandat	394	Société en nom collectif	552
- de travail (individuel)	319	Société simple	530
Contrat (conclusion)	1	<b>Titres au porteur</b>	978
Crainte fondée	29	Titres nominatifs	974
<b>Débit</b>	158	<b>Vacances (travail)</b>	329a
Défauts de la chose louée	259	Vente immobilière	216
Démarchage	40a	Vente mobilière	187
Demeure (débiteur)	102	Vente par acomptes abrogée, remplacée	
(vendeur)	190	par la LCC et l'OLCC le 01/01/2003	
Dol	28	Vérification de la chose	201
Donation	239		
<b>Echange</b>	237		
Enchères (vente aux)	229		
Enrichissement illégitime	62		
Erreur essentielle	23		
Exécution des obligations	68		
Extinction des obligations	114		
<b>Formation des obligations</b>	1		
Fondé de procuration	458		
Forme des contrats	11		
<b>Garantie (vente immobilière)</b>	219		
(vente mobilière)	197		
<b>Inexécution des obligations</b>	97		

## Index du CCS (état le 1<sup>er</sup> janvier 2013)

Le n° indiqué renvoie au 1<sup>er</sup> article du CCS traitant ce sujet

<b>Acquêts</b>	197	<b>Pacte successoral</b>	494
Adoption	264	Partage (succession)	602
Annulation du mariage	104	Participation aux acquêts	196
Association	60	Personnes morales	52
Autorité parentale	296	Personnes physiques	11
Autorités de protection de l'adulte	360	Possession	919
<b>Biens de famille</b>	335	Prêteurs sur gages	907
Biens des enfants	318	Procédure préparatoire (mariage)	97
Biens propres (régime légal)	198	Propriété	641
Bonne foi	3	-foncière	655
<b>Cédule hypothécaire</b>	842	-mobilière	713
Célébration du mariage	101	-par étages	712a
Charges foncières	782	<b>Quotité disponible</b>	470
Communauté de biens	221	<b>Reconnaissance de paternité</b>	260
Conditions du mariage	94	Régime matrimonial ordinaire	181
Curatelle	390	Registre foncier	942
Curatelle (fin)	399	Répudiation (succession)	566
<b>Discernement</b>	16	Réserve de propriété	715
Divorce	111	Réserve successorale	471
Droits civils (jouissance)	11	<b>Séparation de biens</b>	247
Droits réels	641	Servitudes et charges foncières	730
<b>Education</b>	302	Successions (héritiers légaux)	457
Effets généraux du mariage	159	Superficie (droit)	675
Etat civil	39	<b>Testament</b>	467
Exhérédation	477	<b>Usufruit</b>	745
<b>Famille (dette alimentaire)</b>	328		
Fiançailles	90		
Filiation	252		
Fonctions du curateur	405		
Fondations	80		
<b>Gage immobilier</b>	793		
Gage mobilier	884		
<b>Habitation (droit)</b>	776		
Héritiers légaux	457		
Hypothèque	824		
<b>Majorité civile</b>	14		
Mariage (conditions)	94		
Mise sous curatelle (mineurs)	308		
<b>Nantissement</b>	884		
Nomination du curateur	400		
<b>Obligation d'entretien (enfants)</b>	276		
Ouverture de la succession	537		